

Согласовано:

Исполнитель: ОГИБДД ОМВД

Роздан по Соль-Илецкому городскому

Отделу, майор полиции

А.А. Олейник

2022 г.

Утверждаю:

Директор ГАПОУ «С-ИИТТ»

М.Ф. Вальвешников

«01» 09 2022 г.

**ОБРАЗОВАТЕЛЬНАЯ ПРОГРАММА ПРОФЕССИОНАЛЬНОЙ
ПЕРЕПОДГОТОВКИ ВОДИТЕЛЕЙ ТРАНСПОРТНЫХ СРЕДСТВ С
КАТЕГОРИИ «С» НА КАТЕГОРИИ «Д»**

г.Соль-Илецк,
2022 г.

Содержание

1. Пояснительная записка
2. Примерная программа подготовки водителей транспортных средств категории «Д» утвержденная приказом Министерством образования и науки Российской Федерации от 8 ноября 2021 года № 808.
3. Планируемые результаты освоения программы
4. Учебный план подготовки водителей транспортных средств категории «Д»
БАЗОВЫЙ ЦИКЛ:
5. Рабочая учебная программа предмета «Основы законодательства в сфере дорожного движения»
6. Рабочая учебная программа предмета «Психофизиологические основы деятельности водителя»
7. Рабочая учебная программа предмета « Основы управления транспортными средствами»
8. Рабочая учебная программа предмета «Первая помощь при дорожно-транспортном происшествии»
СПЕЦИАЛЬНЫЙ ЦИКЛ:
9. Рабочая учебная программа предмета «Устройство и техническое обслуживание транспортных средств категории «Д» как объекта управления»
10. Рабочая учебная программа предмета « Основы управления транспортными средствами категории «Д»
11. Рабочая учебная программа предмета « Вождение транспортных средств категории «Д»»
ПРОФЕССИОНАЛЬНЫЙ ЦИКЛ:
12. Рабочая учебная программа предмета «Организация и выполнение пассажирских перевозок автомобильным транспортом»
13. Календарный учебный график
14. Расписание занятий
15. График вождения учащихся
16. Комплект контрольно-оценочных средств по профессиональной подготовке водителей категории «Д»
17. Список рекомендуемой литературы
18. Приложение к акту: Оборудование учебных кабинетов по адресу осуществления образовательной деятельности, категории «Д»

1. ПОЯСНИТЕЛЬНАЯ ЗАПИСКА

Примерная программа профессиональной подготовки водителей транспортных средств категории с "С" на «D» (далее - Примерная программа) разработана в соответствии с требованиями Федерального закона от 10 декабря 1995 г. N 196-ФЗ "О безопасности дорожного движения" (Собрание законодательства Российской Федерации, 1995, N 50, ст. 4873; 2021, N 49, ст. 8153) (далее - Федеральный закон N 196-ФЗ), пунктом 3 части 3 статьи 12 Федерального закона от 29 декабря 2012 г. N 273-ФЗ "Об образовании в Российской Федерации" (Собрание законодательства Российской Федерации, 2012, N 53, ст. 7598) (далее - Федеральный закон об образовании), пунктом 2 Правил разработки примерных программ профессионального обучения водителей транспортных средств соответствующих категорий и подкатегорий, утвержденных постановлением Правительства Российской Федерации от 1 ноября 2013 г. N 980 (Собрание законодательства Российской Федерации, 2013, N 45, ст. 5816; 2018, N 52, ст. 8305), Порядком организации и осуществления образовательной деятельности по основным программам профессионального обучения, утвержденным приказом Министерства просвещения Российской Федерации от 26 августа 2020 г. N 438 (зарегистрирован Министерством юстиции Российской Федерации 11 сентября 2020 г., регистрационный N 59784), профессиональными и квалификационными требованиями, предъявляемыми при осуществлении перевозок к работникам юридических лиц и индивидуальных предпринимателей, указанными в абзаце первом пункта 2 статьи 20 Федерального закона "О безопасности дорожного движения", утвержденными приказом Министерства транспорта Российской Федерации от 31 июля 2020 г. N 282 (зарегистрирован Министерством юстиции Российской Федерации 23 ноября 2020 г., регистрационный N 61070).

Содержание программы представлено пояснительной запиской, учебным планом, рабочими программами учебных предметов, планируемыми результатами освоения программы, условиями реализации программы, системой оценки результатов освоения программы, учебно-методическими материалами, обеспечивающими реализацию программы, календарным учебным графиком.

Учебный план содержит перечень учебных предметов базового, специального и профессионального циклов с указанием времени, отводимого на освоение учебных предметов, включая время, отводимое на теоретические и практические занятия.

Базовый цикл включает учебные предметы:

"Основы законодательства в сфере дорожного движения"; "Психофизиологические основы деятельности водителя";
"Основы управления транспортными средствами";
"Первая помощь при дорожно-транспортном происшествии".

Специальный цикл включает учебные предметы:

"Устройство и техническое обслуживание транспортных средств категории "Д" как объектов управления";
"Основы управления транспортными средствами категории "Д";
"Вождение транспортных средств категории "Д" (с механической трансмиссией/ с автоматической трансмиссией)".

Профессиональный цикл включает учебные предметы:
"Организация и выполнение пассажирских перевозок автомобильным транспортом".

Рабочие программы учебных предметов раскрывают рекомендуемую последовательность изучения разделов и тем, а также распределение учебных часов по разделам и темам.

Последовательность изучения разделов и тем учебных предметов базового, специального и профессионального циклов определяется техникумом.

Учебные предметы базового цикла не изучаются при наличии права на управление транспортным средством любой категории или подкатегории (по желанию обучающегося).

Условия реализации программы содержат организационно-педагогические, кадровые, информационно-методические и материально-технические требования. Учебно-методические материалы обеспечивают реализацию программы.

Образовательная программа предусматривает достаточный для формирования, закрепления и развития практических навыков и компетенций объем практики.



РАБОЧИМ УЧЕБНЫЙ ПЛАН
образовательной программы профессиональной подготовки водителей
транспортных средств категории «Д»

! Учебные предметы	Количество часов		
	Всего	В том числе	
		Теоретические занятия	Практические занятия
Учебные предметы специального цикла			
Устройство и техническое обслуживание транспортных средств категории "Д" как объектов управления	44	38	6
Основы управления транспортными средствами категории "Д"	12	8	4
Вождение транспортных средств категории "В" (с механической трансмиссией/с автоматической трансмиссией) *	40/38		40/38
Учебные предметы профессионального цикла			
Организация и выполнение пассажирских перевозок автомобильным транспортом	14	14	-
Квалификационный экзамен	4	2	2
Итого	114/112	62	52/50

* Вождение проводится вне сетки учебного времени. По окончании обучения на транспортном средстве с механической трансмиссией обучающийся допускается к сдаче квалификационного экзамена на транспортном средстве с механической трансмиссией. По окончании обучения вождению на транспортном средстве с автоматической трансмиссией обучающийся допускается к сдаче квалификационного экзамена на транспортном

ПЛАНИРУЕМЫЕ РЕЗУЛЬТАТЫ ОСВОЕНИЯ ПРОГРАММЫ

В результате освоения программы, обучающиеся должны знать:

- Правила дорожного движения, основы законодательства в сфере дорожного движения; правила обязательного страхования гражданской ответственности владельцев транспортных средств;
- основы безопасного управления транспортными средствами;
- цели и задачи управления системами "водитель - автомобиль - дорога" и "водитель – автомобиль";
- особенности наблюдения за дорожной обстановкой; способы контроля безопасной дистанции и бокового интервала; порядок вызова аварийных и спасательных служб;
- основы обеспечения безопасности наиболее уязвимых участников дорожного движения: пешеходов, велосипедистов;
- основы обеспечения детской пассажирской безопасности;
- проблемы, связанные с нарушением правил дорожного движения водителями транспортных средств и их последствиями;
- правовые аспекты (права, обязанности и ответственность) оказания первой помощи;
- современные рекомендации по оказанию первой помощи;
- методики и последовательность действий по оказанию первой помощи;
- состав аптечки первой помощи (автомобильной) и правила использования ее компонентов.

В результате освоения программы, обучающиеся должны уметь:

- безопасно и эффективно управлять транспортным средством (составом транспортных средств) в различных условиях движения;
- соблюдать Правила дорожного движения при управлении транспортным средством (составом транспортных средств);
- управлять своим эмоциональным состоянием;
- конструктивно разрешать противоречия и конфликты, возникающие в дорожном движении; выполнять ежедневное техническое обслуживание транспортного средства (состава транспортных средств);
- устранять мелкие неисправности в процессе эксплуатации транспортного средства (состава транспортных средств);
- обеспечивать безопасную посадку и высадку пассажиров, их перевозку либо прием, размещение и перевозку грузов;
- выбирать безопасные скорость, дистанцию и интервал в различных условиях движения; информировать других участников движения о намерении изменить скорость и траекторию движения транспортного средства, подавать предупредительные сигналы рукой; использовать зеркала заднего вида при маневрировании;
- прогнозировать и предотвращать возникновение опасных дорожно-транспортных ситуаций в процессе управления транспортным средством (составом транспортных средств);
- своевременно принимать правильные решения и уверенно действовать в сложных и опасных * дорожных ситуациях;
- выполнять мероприятия по оказанию первой помощи пострадавшим в дорожно-транспортном происшествии;
- совершенствовать свои навыки управления транспортным средством (составом транспортных средств).

РАБОЧИЙ ТЕМАТИЧЕСКИЙ ПЛАН УЧЕБНОГО ПРЕДМЕТА
"Основы законодательства в сфере дорожного движения".
 Базовый цикл

Наименование разделов и тем	Количество часов		
	Всего	В том числе	
		Теоретические занятия	Практические занятия
Законодательство в сфере дорожного движения			
Урок 1 Тема 1 Законодательство, определяющее правовые основы обеспечения безопасности дорожного движения и регулирующее отношения в сфере взаимодействия общества и природы	1	1	-
Урок 1 Тема 2 Законодательство, устанавливающее ответственность за нарушения в сфере дорожного движения	1	1	-
Урок 2 Тема 2 Законодательство, устанавливающее ответственность за нарушения в сфере дорожного движения	2	2	-
<u>Итого по разделу</u>	<u>4</u>	<u>4</u>	-
Правила дорожного движения			
Урок 3 Тема 3 Общие положения, основные понятия и термины, используемые в Правилах дорожного движения	2	2	-

Урок 4 Тема 4 Обязанности участников дорожного движения	2	2	:
Урок 5 Тема 5 Дорожные знаки	2	2	:
Урок 6 Тема 5 Дорожные знаки	2	2	
Урок 7 Тема 5 Дорожные знаки	1	1	
Урок 7 Тема 6 Дорожная разметка	1	1	:
Урок 8 Тема 7 Порядок движения и расположение транспортных средств на проезжей части	2	2	
Урок 9 Тема 7 Порядок движения и расположение транспортных средств на проезжей части	2	2	
Урок 10 Тема 7 Порядок движения и расположение транспортных средств на проезжей части	2		2
Урок 11 Тема 8 Остановка и стоянка транспортных средств	2	2	
Урок 12 Тема 8 Остановка и стоянка транспортных средств	2		2
Урок 13 Тема 9 Регулирование дорожного движения	2	2	
Урок 14 Тема 10 Проезд перекрестков	2	2	
Урок 15 Тема 10 Проезд перекрестков	2		2

Урок 16 Тема 10 Проезд перекрестков	<u>2</u>		<u>2</u>
Урок 17 Тема 11 Проезд пешеходных переходов, мест остановок маршрутных транспортных средств и железнодорожных переездов	<u>2</u>	<u>2</u>	
Урок 18 Тема 11 Проезд пешеходных переходов, мест остановок маршрутных транспортных средств и железнодорожных переездов	<u>2</u>		<u>2</u>
Урок 19 Тема 11 Проезд пешеходных переходов, мест остановок маршрутных транспортных средств и железнодорожных переездов	<u>2</u>		<u>2</u>
Урок 20 Тема 12 Порядок использования внешних световых приборов и звуковых сигналов	<u>2</u>	<u>2</u>	
Урок 21 Тема 13 Буксировка транспортных средств, перевозка людей и грузов	<u>1</u>	<u>1</u>	<u>1</u>
Урок 21 Тема 14 Требования к оборудованию и техническому состоянию транспортных средств	<u>1</u>	<u>1</u>	<u>1</u>
Итого по разделу	<u>38</u>	<u>26</u>	<u>12</u>
Итого	<u>42</u>	<u>30</u>	<u>12</u>

РАБОЧАЯ ПРОГРАММА УЧЕБНОГО ПРЕДМЕТА «ОСНОВЫ ЗАКОНОДАТЕЛЬСТВА В СФЕРЕ ДОРОЖНОГО ДВИЖЕНИЯ»

Базовый цикл

Законодательство в сфере дорожного движения.

Урок 1. Тема 1. Законодательство, определяющее правовые основы обеспечения безопасности дорожного движения и регулирующее отношения в сфере взаимодействия общества и природы: общие положения; права и обязанности граждан, общественных и иных организаций в области охраны окружающей среды; ответственность за нарушение законодательства в области охраны окружающей среды. -1 час

Урок 1. Тема 2. Законодательство, устанавливающее ответственность за нарушения в сфере дорожного движения: задачи и принципы Уголовного кодекса Российской Федерации; понятие преступления и виды преступлений; понятие и цели наказания, виды наказаний; экологические преступления; ответственность за преступления против безопасности движения и эксплуатации транспорта; задачи и принципы законодательства об административных правонарушениях; административное правонарушение и административная ответственность; административное наказание; назначение административного наказания; административные правонарушения в области охраны окружающей среды и природопользования; административные правонарушения в области дорожного движения; административные правонарушения против порядка управления; исполнение постановлений по делам об административных правонарушениях; размеры штрафов за административные правонарушения. - 1 час.

Урок 2. Тема 2. Гражданское законодательство; возникновение гражданских прав и обязанностей, осуществление и защита гражданских прав; объекты гражданских прав; право собственности и другие вещные права; аренда транспортных средств; страхование; обязательства вследствие причинения вреда; возмещение вреда лицом, застраховавшим свою ответственность; ответственность за вред, причиненный деятельностью, создающей повышенную опасность для окружающих; ответственность при отсутствии вины причинителя вреда; общие положения; условия и порядок осуществления обязательного страхования; компенсационные выплаты. - 2 часа.

Правила дорожного движения.

Урок 3 Тема 3. Общие положения, основные понятия и термины, используемые в Правилах дорожного движения; значение Правил дорожного движения в обеспечении порядка и безопасности дорожного движения; структура Правил дорожного движения; дорожное движение; дорога и ее элементы; пешеходные переходы, их виды и обозначения с помощью дорожных знаков и дорожной разметки; прилегающие территории: порядок въезда, выезда и движения по прилегающим к дороге территориям; порядок движения в жилых зонах; автомагистрали, порядок движения различных видов транспортных средств по автомагистралям; запрещения, вводимые на автомагистралях; перекрестки, виды перекрестков в зависимости от способа организации движения; определение приоритета в движении; железнодорожные переезды и их разновидности; участники дорожного движения; лица, наделенные полномочиями по

регулированию дорожного движения; виды транспортных средств; организованная транспортная колонна; ограниченная видимость, участки дорог с ограниченной видимостью; опасность для движения; дорожно-транспортное происшествие; перестроение, опережение, обгон, остановка и стоянка транспортных средств; темное время суток, недостаточная видимость; меры безопасности, предпринимаемые водителями транспортных средств, при движении в темное время суток и в условиях недостаточной видимости; населенный пункт; обозначение населенных пунктов с помощью дорожных знаков; различия в порядке движения по населенным пунктам в зависимости от их обозначения- **2 часа**

Урок 4. Тема 4. Обязанности участников дорожного движения: общие обязанности водителей; документы, которые водитель механического транспортного средства обязан иметь при себе и передавать для проверки сотрудникам полиции; обязанности водителя по обеспечению исправного технического состояния транспортного средства; порядок прохождения освидетельствования на состояние алкогольного опьянения и медицинского освидетельствования на состояние опьянения; порядок предоставления транспортных средств должностным лицам; обязанности водителей, причастных к дорожно-транспортному происшествию; запретительные требования, предъявляемые к водителям; права и обязанности водителей транспортных средств, движущихся с включенным проблесковым маячком синего цвета (маячками синего и красного цветов) и специальным звуковым сигналом; обязанности других водителей по обеспечению беспрепятственного проезда указанных транспортных средств и сопровождаемых ими транспортных средств; обязанности пешеходов и пассажиров по обеспечению безопасности дорожного движения.- **2 часа.**

Урок 5. Тема 5. Дорожные знаки: значение дорожных знаков в общей системе организации дорожного движения; классификация дорожных знаков; основной, предварительный, дублирующий, повторный знак; временные дорожные знаки; требования к расстановке знаков; назначение предупреждающих знаков; порядок установки предупреждающих знаков различной конфигурации; название и значение предупреждающих знаков; действия водителя при приближении к опасному участку дороги, обозначенному соответствующим предупреждающим знаком; назначение знаков приоритета; название, значение и порядок их установки; действия водителей в соответствии с требованиями знаков приоритета; назначение запрещающих знаков; название, значение и порядок их установки; распространение действия запрещающих знаков на различные виды транспортных средств; действия водителей в соответствии с требованиями запрещающих знаков; зона действия запрещающих знаков. - **2 часа.**

Урок 6. Тема 5. Название, значение и порядок установки предписывающих знаков; распространение действия предписывающих знаков на различные виды транспортных средств; действия водителей в соответствии с требованиями предписывающих знаков; назначение знаков особых предписаний; название, значение и порядок их установки; особенности движения по участкам дорог, обозначенным знаками особых предписаний; назначение информационных знаков; название, значение и порядок их установки; действия водителей в соответствии с требованиями информационных знаков; назначение знаков сервиса; название, значение и порядок установки знаков сервиса.- **2 часа.**

Урок 7. Тема 5. Назначение знаков дополнительной информации (табличек) название и взаимодействие их с другими знаками; действия водителей с учетом требований знаков дополнительной информации-**1 час.**

Урок 7. Тема-6. Дорожная разметка и ее характеристики: значение разметки в общей системе организации дорожного движения, классификация разметки; назначение и виды горизонтальной разметки; постоянная и временная разметка; цвет и условия применения каждого вида горизонтальной разметки; действия водителей в соответствии с ее требованиями; взаимодействие горизонтальной разметки с дорожными знаками; назначение вертикальной разметки; цвет и условия применения вертикальной разметки-**1 час.**

Урок 8. Тема 7. Порядок движения и расположение транспортных средств на проезжей части: предупредительные сигналы; виды и назначение сигналов; правила подачи сигналов световыми указателями поворотов и рукой; начало движения, перестроение; повороты направо, налево и разворот; поворот налево и разворот на проезжей части с трамвайными путями; движение задним ходом; случаи, когда водители должны уступать дорогу транспортным средствам, приближающимся справа; движение по дорогам с полосой разгона и торможения; средства организации дорожного движения, дающие водителю информацию о количестве полос движения; определение количества полос движения при отсутствии данных средств; порядок движения транспортных средств по дорогам с различной шириной проезжей части; порядок движения тихоходных транспортных средств; движение безрельсовых транспортных средств по трамвайным путям попутного направления, расположенным слева на одном уровне с проезжей частью; движение транспортных средств по обочинам, тротуарам и пешеходным дорожкам; выбор дистанции, интервалов и скорости в различных условиях движения; допустимые значения скорости движения для различных видов транспортных средств и условий перевозки - **2 часа.**

Урок 9. Тема 7 Обгон, опережение; объезд препятствия и встречный разъезд; действия водителей перед началом обгона и при обгоне; места, где обгон запрещен; опережение транспортных средств при проезде пешеходных переходов; объезд препятствия; встречный разъезд на узких участках дорог; встречный разъезд на подъемах и спусках; приоритет маршрутных транспортных средств; пересечение трамвайных путей вне перекрестка; порядок движения по дороге с выделенной полосой для маршрутных транспортных средств и транспортных средств, используемых в качестве легкового такси; правила поведения водителей в случаях, когда троллейбус или автобус начинает движение от обозначенного места остановки; учебная езда; требования к обучающему, обучаемому и механическому транспортному средству, на котором проводится обучение; дороги и места, где запрещается учебная езда; дополнительные требования к движению велосипедов, мопедов, гужевых повозок, а также прогону животных; ответственность водителей за нарушения порядка движения и расположения транспортных средств на проезжей части - **2 часа.**

Урок 10. Тема 7. Решение ситуационных задач- **2 часа.**

Урок 11. Тема 8. Остановка и стоянка транспортных средств; порядок остановки и стоянки; способы постановки транспортных средств на стоянку; длительная стоянка вне населенных пунктов; остановка и стоянка на автомагистралях; места, где остановка и стоянка запрещены; остановка и стоянка в жилых зонах; вынужденная остановка; действия водителей при вынужденной остановке в местах, где остановка запрещена, а также на автомагистралях и железнодорожных переездах; правила применения аварийной сигнализации и знака аварийной остановки при вынужденной остановке транспортного средства меры, предпринимаемые водителем после остановки транспортного средства;

ответственность водителей транспортных средств за нарушения правил остановки и стоянки - 2 часа.

Урок 12. Тема 8. Решение ситуационных задач - 2 часа.

Урок 13. Тема-9. Регулирование дорожного движения: средства регулирования дорожного движения; значения сигналов светофора, действия водителей и пешеходов в соответствии с этими сигналами; реверсивные светофоры; светофоры для регулирования движения трамваев, а также других маршрутных транспортных средств, движущихся по выделенной для них полосе; светофоры для регулирования движения через железнодорожные переезды; значение сигналов регулировщика для безрельсовых транспортных средств, трамваев и пешеходов; порядок остановки при сигналах светофора или регулировщика, запрещающих движение; действия водителей и пешеходов в случаях, когда указания регулировщика противоречат сигналам светофора, дорожным знакам и разметке - 2 часа.

Урок 14. Тема 10. Проезд перекрестков: общие правила проезда перекрестков; преимущества трамвая на перекрестке; регулируемые перекрестки; правила проезда регулируемых перекрестков; порядок движения по перекрестку, регулируемому светофором с дополнительными секциями; нерегулируемые перекрестки; правила проезда нерегулируемых перекрестков равнозначных и неравнозначных дорог; очередность проезда перекрестка неравнозначных дорог, когда главная дорога меняет направление; действия водителя в случае, если он не может определить наличие покрытия на дороге (темное время суток, грязь, снег) и при отсутствии знаков приоритета; ответственность водителей за нарушения правил проезда перекрестков - 2 часа.

Урок 15 Тема 10. Решение ситуационных задач - 2 часа.

Урок 16 Тема 10. Решение ситуационных задач - 2 часа.

Урок 17 Тема 11. Проезд пешеходных переходов, мест остановок маршрутных транспортных средств и железнодорожных переездов: правила проезда нерегулируемых пешеходных переходов; правила проезда регулируемых пешеходных переходов; действия водителей при появлении на проезжей части слепых пешеходов; правила проезда мест остановок маршрутных транспортных средств; действия водителя транспортного средства, имеющего опознавательные знаки "Перевозка детей" при посадке детей в транспортное средство и высадке из него, а также водителей, приближающихся к такому транспортному средству; правила проезда железнодорожных переездов; места остановки транспортных средств при запрещении движения через переезд; запрещения, действующие на железнодорожном переезде; случаи, требующие согласования условий движения через переезд с начальником дистанции пути железной дороги; ответственность водителей за нарушения правил проезда пешеходных переходов, мест остановок маршрутных транспортных средств и железнодорожных переездов - 2 часа.

Урок 18 Тема 11 Решение ситуационных задач - 2 часа.

Урок 19 Тема 11 Решение ситуационных задач - 2 часа.

Урок 20.Тема 12. Порядок использования внешних световых приборов и звуковых сигналов: правила использования внешних световых приборов в различных условиях движения; действия водителя при ослеплении; обозначение транспортного средства при остановке и стоянке в темное время суток на неосвещенных участках дорог, а также в условиях недостаточной видимости;

обозначение движущегося транспортного средства в светлое время суток; порядок использования противотуманных фар и задних противотуманных фонарей; использование фары-искателя, фары-прожектора и знака автопоезда; порядок применения звуковых сигналов в различных условиях движения- **2 часа**.

Урок 21. Тема 13. Буксировка транспортных средств, перевозка людей и грузов: условия и порядок буксировки механических транспортных средств на гибкой сцепке, жесткой сцепке и методом частичной погрузки; перевозка людей в буксируемых и буксирующих транспортных средствах; случаи, когда буксировка запрещена; требование к перевозке людей в грузовом автомобиле; обязанности водителя перед началом движения; дополнительные требования при перевозке детей; случаи, когда запрещается перевозка людей; правила размещения и закрепления груза на транспортном средстве; перевозка грузов, выступающих за габариты транспортного средства; обозначение перевозимого груза; случаи, требующие согласования условий движения транспортных средств с Государственной инспекцией безопасности дорожного движения Министерства внутренних дел Российской Федерации (далее - Госавтоинспекция) - **1 час**.

Урок 21. Тема 14. Требования к оборудованию и техническому состоянию транспортных средств: общие требования; порядок прохождения технического осмотра; неисправности и условия, при наличии которых запрещается эксплуатация транспортных средств; типы регистрационных знаков, применяемые для различных групп транспортных средств; требования к установке государственных регистрационных знаков на транспортных средствах; опознавательные знаки транспортных средств - **1 час**.

Преподаватель



В.И. Соловух

Контрольные вопросы по предмету

«Основы законодательства в сфере дорожного движения»

1. Значение правил в обеспечении порядка и безопасности дорожного движения.
2. Обязанности участников дорожного движения.
3. Что обязан иметь при себе и по требованию сотрудников полиции передавать им, для проверки, водитель механического транспортного средства.
4. Порядок предоставления транспортных средств должностным лицам.
5. Действия водителя при ДТП.
6. Обязанности пешеходов.
7. Обязанности пассажиров.
8. Классификация дорожных знаков.
9. Предупреждающие знаки и задача знаков этой группы.
10. Действия водителя при приближении к опасному участку дороги.
11. Знаки приоритета. Действия водителя в соответствии со знаками приоритета.
12. Запрещающие знаки. Назначения. Исключения.
13. Знаки особых предписаний. Назначение. Общие признаки знаков. Исключения.
14. Информационные знаки.
15. Знаки сервиса. Назначение и место установки.
16. Знаки дополнительной информации (таблички).
17. Горизонтальная дорожная разметка.
18. Вертикальная дорожная разметка.
19. Разметка в виде надписей, стрелок.
20. Разметка жёлтого цвета.
21. Понятие и виды перекрестков.
22. Проезд регулируемых перекрёстков.
23. Проезд нерегулируемых перекрёстков.
24. Проезд перекрёстков равнозначных дорог.
25. Правила безопасного проезда перекрёстков.
26. Действия водителя в случае, если он не может определить наличие покрытия на дороге (тёмное время суток, грязь, снег и т.д.) и при отсутствии знаков приоритета.
27. Предупредительные сигналы. Виды и назначение сигналов.
28. Обязанности водителей перед началом движения, перестроения и маневрирования.
29. Порядок выполнения поворота на перекрёстке.
30. Пересечение трамвайных путей на перекрёстке.
31. Движение задним ходом и места, где такой манёвр запрещён.
32. Места, где запрещён разворот.
33. Места, где запрещён разворот.
34. Повороты на дорогу с реверсивным движением.
35. Скорость движения и факторы, влияющие на выбор скорости.
36. Обгон и встречный разъезд.
37. Выбор дистанции и интервалов.
38. Правила остановки и стоянки.
39. Места, где запрещён обгон.
40. Значение жестов регулировщика и сигналов светофора.
41. Реверсивный светофор.
42. Пешеходные переходы и места остановки маршрутных транспортных средств.
43. Правило проезда железнодорожных переездов.
44. Движение на автомагистрали.
45. Движение в жилой зоне.
46. Буксировка механических транспортных средств.

47. Условия, при которых разрешается учебная езда.
48. Требования к перевозке людей и грузов.
49. Условия, при которых запрещена эксплуатация транспортных средств.
50. Требования к оборудованию транспортных средств государственными регистрационными знаками и обозначениями

Утверждаю:
 Директор ГАПОУ «С-И ИТТ»

М.Ф. Валяльников

08.09.2022 г.



**Рабочий тематический план учебного предмета
 "Психофизиологические основы деятельности водителя".**

Базовый цикл

Наименование разделов и тем	Количество часов		
	Всего	Теоретические занятия	Практические занятия
Урок 1. Тема 1. <u>Познавательные функции, системы восприятия и психомоторные навыки</u>	2	2	
Урок 2. Тема 2. <u>Этические основы деятельности водителя</u>	2	2	
Урок 3. Тема 3. <u>Основы эффективного общения</u>	2	2	
Урок 4. Тема 4. <u>Эмоциональные состояния и профилактика конфликтов</u>	2	2	
Урок 5. Тема 5. <u>Саморегуляция и профилактика конфликтов (психологический практикум)</u>	2		2
Урок 6. Тема 5. <u>Саморегуляция и профилактика конфликтов (психологический практикум)</u>	2		2
Итого	12	8	4

Преподаватель

Книисбаева

Книисбаева В.М.



РАБОЧАЯ ПРОГРАММА УЧЕБНОГО ПРЕДМЕТА «ПСИХОФИЗИОЛОГИЧЕСКИЕ ОСНОВЫ ДЕЯТЕЛЬНОСТИ ВОДИТЕЛЯ»

Базовый цикл

Урок 1 Тема 1 Познательные функции, системы восприятия и психомоторные навыки: понятие о познавательных функциях (внимание, восприятие, память, мышление); внимание и его свойства (устойчивость, концентрация, распределение, переключение, объем); причины отвлечения внимания во время управления транспортным средством; способность сохранять внимание при наличии отвлекающих факторов; монотония; влияние усталости и сонливости на свойства внимания; способы профилактики усталости; виды информации; выбор необходимой информации в процессе управления транспортным средством; информационная перегрузка; системы восприятия и их значение в деятельности водителя; опасности, связанные с неправильным восприятием дорожной обстановки; зрительная система; поле зрения, острота зрения и зона видимости; периферическое и центральное зрение; факторы, влияющие на уменьшение поля зрения водителя; другие системы восприятия (слуховая система, вестибулярная система, суставно-мышечное чувство, интероцепция) и их значение в деятельности водителя; влияние скорости движения транспортного средства, алкоголя, медикаментов и эмоциональных состояний водителя на восприятие дорожной обстановки; память; виды памяти и их значение для накопления профессионального опыта; мышление; анализ и синтез как основные процессы мышления; оперативное мышление и прогнозирование; навыки распознавания опасных ситуаций; принятие решения в различных дорожных ситуациях; важность принятия правильного решения на дороге; формирование психомоторных навыков управления автомобилем; влияние возрастных и гендерных различий на формирование психомоторных навыков; простая и сложная сенсомоторные реакции, реакция в опасной зоне; факторы, влияющие на быстроту реакции - 2 часа.

Урок 2.Тема 2. Этические основы деятельности водителя: цели обучения управлению транспортным средством; мотивация в жизни и на дороге; мотивация достижения успеха и избегания неудач; склонность к рискованному поведению на дороге; формирование привычек; ценности человека, группы и водителя; свойства личности и темперамент; влияние темперамента на стиль вождения; негативное социальное научение; понятие социального давления; влияние рекламы, прессы и киноиндустрии на поведение водителя; ложное чувство безопасности; влияние социальной роли и социального окружения на стиль вождения; способы нейтрализации социального давления в процессе управления транспортным средством; представление об этике и этических нормах; этической нормы водителя; ответственность водителя за безопасность на / дороге; взаимоотношения водителя с другими участниками дорожного движения;

уязвимые участники дорожного движения, требующие особого внимания (пешеходы, велосипедисты, дети, пожилые люди, инвалиды); причины предоставления преимущества на дороге транспортным средствам, оборудованным специальными световыми и звуковыми сигналами; особенности поведения водителей и пешеходов в жилых зонах и в местах парковки - **2 часа.**

Урок 3. Тема 3. Основы эффективного общения: понятие общения, его функции, этапы общения; стороны общения, их общая характеристика (общение как обмен информацией, общение как взаимодействие, общение как восприятие и понимание других людей); характеристика вербальных и невербальных средств общения; основные "эффекты" в восприятии других людей; виды общения (деловое, личное); качества человека, важные для общения; стили общения; барьеры в межличностном общении, причины и условия их формирования; общение в условиях конфликта; особенности эффективного общения; правила, повышающие эффективность общения - **2 часа.**

Урок 4. Тема 4. Эмоциональные состояния и профилактика конфликтов: эмоции и поведение водителя; эмоциональные состояния (гнев, тревога, страх, эйфория, стресс, фрустрация); изменение восприятия дорожной ситуации и поведения в различных эмоциональных состояниях; управление поведением на дороге; экстренные меры реагирования; способы саморегуляции эмоциональных состояний; конфликтные ситуации и конфликты на дороге; причины агрессии и враждебности у водителей и других участников дорожного движения; тип мышления, приводящий к агрессивному поведению; изменение поведения водителя после употребления алкоголя и медикаментов; влияние плохого самочувствия на поведение водителя; профилактика конфликтов; правила взаимодействия с агрессивным водителем - **2 часа.**

Урок 5. Тема 5. Саморегуляция и профилактика конфликтов: приобретение практического опыта оценки собственного психического состояния и поведения, опыта саморегуляции, а также первичных навыков профилактики конфликтов; решение ситуационных задач по оценке психического состояния, поведения, профилактике конфликтов и общению в условиях конфликта. Психологический практикум - **2 часа**

Урок 6. Тема 5. Саморегуляция и профилактика конфликтов: приобретение практического опыта оценки собственного психического состояния и поведения, опыта саморегуляции, а также первичных навыков профилактики конфликтов; решение ситуационных задач по оценке психического состояния, поведения, профилактике конфликтов и общению в условиях конфликта. Психологический практикум - **2 часа**

Преподаватель



Кинисбаева В.М.

КОНТРОЛЬНЫЕ ВОПРОСЫ

по предмету «Психофизиологические основы деятельности водителя»

1. Как следует поступить водителю, если во время движения по сухой дороге с асфальтобетонным покрытием начал моросить дождь?
 1. Уменьшить скорость и быть особенно осторожным.
 2. Не изменяя скорости продолжить движение.
 3. Увеличить скорость и попытаться проехать как можно большее расстояние, пока не начался сильный дождь.
2. При движении по какому участку дороги действие сильного бокового ветра наиболее опасно?
 1. По открытому.
 2. По закрытому деревьями.
 3. При выезде с закрытого участка на открытый.
3. В темное время суток и в пасмурную погоду скорость встречного автомобиля воспринимается:
 1. Ниже, чем в действительности.
 2. Выше, чем в действительности.
 3. Восприятие скорости не меняется.
4. Как влияет алкоголь на время реакции водителя?
 1. Время реакции уменьшается.
 2. Время реакции увеличивается.
 3. Алкоголь на время реакции не влияет.
5. При движении в условиях плохой видимости нужно выбирать скорость, исходя из того, чтобы остановочный путь был:
 1. Больше расстояния видимости.
 2. Меньше расстояния видимости.
6. Вероятность возникновения аварийной ситуации при движении в плотном транспортном потоке будет меньше, если скорость Вашего транспортного средства

1. Значительно меньше средней скорости потока.

2. Равна средней скорости потока.

3. Значительно больше средней скорости потока.

7. При движении в условиях тумана расстояние до предметов представляется:

1. Большим, чем в действительности.

2. Меньшим, чем в действительности.

3. Соответствующим действительности.⁶³

8. Каковы типичные признаки наступившего утомления водителя?

1. Возбужденность, раздражительность.

2. Головокружение, резь в глазах, повышенная потливость.

3. Сонливость, вялость, притупление внимания.

9. При приближении к вершине подъема в темное время суток водителю

рекомендуется переключить дальний свет фар на ближний:

1. Только при появлении встречного транспортного средства.

2. Всегда при приближении к вершине подъема.

Ю. После длительного движения на безопасной дистанции за грузовым *

автомобилем у Вас появилась возможность совершить обгон. Ваши действия?

1. Максимально приблизитесь к обгоняемому автомобилю, затем перестроитесь на полосу встречного движения и совершите маневр.

2. Перестроитесь на полосу встречного движения, после чего произведете сближение с обгоняемым транспортным средством.

3. Допустимы оба варианта действий.

11. При движении в плотном потоке Вы заметили сзади транспортное средство, движущееся на слишком малой дистанции. Как следует поступить, чтобы обеспечить безопасность движения?

1. Предупредить следующего сзади водителя резким кратковременным торможением.

2. Скорректировать скорость движения, ослабив нажатие на педаль газа, чтобы увеличить дистанцию до движущегося впереди транспортного средства

3. Увеличить скорость движения, уменьшив дистанцию до движущегося впереди.

автомобиля.

4. Допускается любое из перечисленных действий.

12. Какое расстояние проедет транспортное средство за одну секунду при скорости движения около 70 км/ч?

1. Примерно 30 м.

2. Примерно 20 м.

3. Примерно 10 м.

13. Какое расстояние проедет транспортное средство за одну секунду при скорости движения около 90 км/ч?

1. Примерно 25 м.

2. Примерно 35 м.

3. Примерно 45 м.

14. Зависит ли выбор бокового интервала от скорости движения?

1. При увеличении скорости движения боковой интервал необходимо увеличить.

2. Выбор бокового интервала от скорости движения не зависит.

15. В каком из перечисленных случаев водителю следует оценивать обстановку сзади?

1. Только при торможении на дороге с мокрым или скользким покрытием.

2. Только при резком торможении.

3. При любом торможении.

16. Как изменится поле зрения водителя с увеличением скорости движения?

1. Расширяется.

2. Сужается.

3. Не изменяется.

17. Что Вам следует иметь в виду, увидев впереди пешехода, переходящего проезжую часть?

1. Что он может внезапно остановиться или отступить назад.

2. Что он может перейти дорогу, не меняя своего темпа движения, или ускориться.

3. Следует иметь в виду все вышеперечисленное.

18. В каком из перечисленных случаев длина пути обгона будет больше?

1. При скорости обгоняемого транспортного средства 70 км/ч и обгоняющего 90 км/ч.
2. При скорости обгоняемого транспортного средства 40 км/ч и обгоняющего 60 км/ч.
3. Длина пути обгона в обоих случаях будет одинакова.

19. В каком из перечисленных случаев время обгона будет больше?

1. При скорости обгоняемого транспортного средства 70 км/ч и обгоняющего 90 км/ч.
2. При скорости обгоняемого транспортного средства 40 км/ч и обгоняющего 60 км/ч.
3. Время обгона в обоих случаях будет одинакова.

20. Что следует предпринять водителю для увеличения поля зрения при движении?

1. Увеличить скорость движения
2. Снизить скорость движения

21. Принято считать, что среднее время реакции опытного водителя составляет:

- 1.0. 5 сек.
- 2.1 сек.
- 3.2 сек.

22. Принято считать, что среднее время реакции водителя с маленьким стажем управления транспортным средством составляет:

- 1.0. 5 сек.
- 2.1 сек.
- 3.1,5 сек.

23. Безопасной дистанцией при движении по сухой дороге на легковом автомобиле можно считать расстояние, которое автомобиль пройдет не менее чем за:

- 1.2 сек.
- 2.3 сек.
- 3.4 сек.

24. Безопасной дистанцией при движении по сухой дороге на длинномерном транспортном средстве можно считать расстояние, которое автомобиль пройдет не менее чем за:

1.2 сек.

2.3 сек.

3.4 сек.65

25. Как следует поступить водителю, если во время приближения к регулируемому перекрестку на светофоре замигал зеленый сигнал светофора?

1. Увеличить скорость движения и проехать перекресток как можно быстрее.
2. Продолжить движение с прежней скоростью и при включении запрещающего сигнала светофора предпринять все меры для остановки транспортного средства.
3. Плавно снизить скорость и остановиться.

26. Как следует поступить водителю, если во время движения по дороге он видит, что обгоняющий автомобиль не успевает завершить маневр?

1. Увеличить скорость движения.
2. Продолжить движение с прежней скоростью.
3. Плавно снизить скорость и дать возможность водителю обгоняющего автомобиля вернуться на свою полосу.

27. Как следует поступить водителю, если при движении по главной дороге в плотном потоке водитель автомобиля на второстепенной дороге просит Вас пропустить его?

1. Продолжить движение с прежней скоростью пользуясь преимуществом в движении.
2. Ускориться и уменьшить дистанцию до впереди идущего автомобиля, чтобы водитель со второстепенной дороги не вклинился в поток.
3. Снизить скорость и пропустить автомобиль.

28. Как следует поступить водителю, если при движении по второстепенной дороге Вам дали возможность влиться в плотный поток главной дороги?

1. Остановиться и выйдя из автомобиля поблагодарить водителя пропустившего Вас.
2. Включить аварийную сигнализацию и мигнуть 2-3 раза в знак благодарности.

29. Как следует поступить водителю, если во время движения по дороге Вы увидели на проезжей части посторонний предмет, представляющий опасность для движения?

1. Оценить обстановку вокруг своего автомобиля чтобы безопасно объехать опасный предмет.
 2. Объехать посторонний предмет, лежащий на дороге.
 3. Оценить обстановку на дороге и выбрав место для остановки остановиться и убрать посторонний предмет проезжей части.
- 30. Как следует поступить водителю, если во время движения по дороге Вы увидели в зеркале заднего вида «шашечника», движущегося на большой скорости?**
1. Увеличить скорость движения и постараться оторваться от него.
 2. Продолжить движение с прежней скоростью, усилить контроль за маневрами этого автомобиля.
 3. Снизить скорость, по возможности занять правую полосу и отстать от такого водителя.

**РАБОЧИЙ ТЕМАТИЧЕСКИЙ ПЛАН УЧЕБНОГО ПРЕДМЕТА
 «ОСНОВЫ УПРАВЛЕНИЯ ТРАНСПОРТНЫМИ СРЕДСТВАМИ»**

Базовый курс

Наименование разделов и тем	Количество часов		
	Всего	В том числе	
		Теоретические занятия	Практические занятия
<u>Урок 1. Тема 1. Дорожное движение</u>	2	2	-
<u>Урок 2. Тема 2. Профессиональная надежность водителя</u>	2	2	-
<u>Урок 3. Тема 3. Влияние свойств транспортного средства на эффективность и безопасность управления</u>	2	2	-
<u>Урок 4. Тема 4. Дорожные условия и безопасность движения</u>	2	2	-
<u>Урок 5. Тема 4. Дорожные условия и безопасность движения</u>	2	-	2
<u>Урок 6. Тема 5. Принципы эффективного и безопасного управления транспортным средством</u>	2	2	-
<u>Урок 7. Тема 6. Обеспечение безопасности наиболее уязвимых участников дорожного движения</u>	2	2	-
Итого	14	12	2

Преподаватель



В.И.Соловух

РАБОЧАЯ ПРОГРАММА УЧЕБНОГО ПРЕДМЕТА «ОСНОВЫ УПРАВЛЕНИЯ ТРАНСПОРТНЫМИ СРЕДСТВАМИ»

Базовый цикл

Урок 1. Тема 1. Дорожное движение: дорожное движение как система управления водитель-автомобиль-дорога (ВАД); показатели качества функционирования системы ВАД; понятие о дорожно-транспортном происшествии (ДТП); виды дорожно-транспортных происшествий; причины возникновения дорожно-транспортных происшествий; анализ безопасности дорожного движения (БДД) в России; система водитель-автомобиль (ВА); цели и задачи управления транспортным средством; различие целей и задач управления транспортным средством при участии в спортивных соревнованиях и при участии в дорожном движении; элементы системы водитель-автомобиль; показатели качества управления транспортным средством: эффективность и безопасность; безаварийность как условие достижения цели управления транспортным средством; классификация автомобильных дорог; транспортный поток; средняя скорость; интенсивность движения и плотность транспортного потока; пропускная способность дороги; средняя скорость и плотность транспортного потока; соответствующие пропускной способности дороги; причины возникновения заторов - 2 часа.

Урок 2. Тема 2. Профессиональная надежность водителя: понятие о надежности водителя; анализ деятельности водителя; информация, необходимая водителю для управления транспортным средством; обработка информации; сравнение текущей информации с безопасными значениями, сформированными в памяти водителя; в процессе обучения и накопления опыта; штатные и нештатные ситуации; снижение надежности водителя при неожиданном возникновении нештатной ситуации; влияние прогноза возникновения нештатной ситуации, стажа и возраста водителя на время его реакции; влияние скорости движения транспортного средства на размеры поля зрения и концентрацию внимания; влияние личностных качеств водителя на надежность управления транспортным средством; влияние утомления на надежность водителя; зависимость надежности водителя от продолжительности управления автомобилем; режим труда и отдыха водителя; зависимость надежности водителя от различных видов недомоганий, продолжительности нетрудоспособности в течение года, различных видов заболеваний, курения и степени опьянения; мотивы безопасного и эффективного управления транспортным средством - 2 часа.

Урок 3. Тема 3. Влияние свойств транспортного средства на эффективность и безопасность управления: силы, действующие на транспортное средство в различных условиях движения; уравнение тягового баланса; сила сцепления колес с дорогой; понятие о коэффициенте сцепления; изменение коэффициента сцепления в зависимости от погодных условий, режимов движения транспортного

средства, состояния шин и дорожного покрытия; условие движения без буксования колес; свойства эластичного колеса; круг силы сцепления; влияние величины продольной реакции на поперечную реакцию; деформации автошины при разгоне, торможении, действии боковой силы; угол увода; гидроскольжение и аквапланирование шины; силы и моменты, действующие на транспортное средство при торможении и при криволинейном движении; скоростные и тормозные свойства, поворачиваемость транспортного средства; устойчивость продольного и бокового движения транспортного средства; условия потери устойчивости бокового движения транспортного средства при разгоне, торможении и повороте; устойчивость против опрокидывания; резервы устойчивости транспортного средства; управляемость продольным и боковым движением транспортного средства; влияние технического состояния систем управления, подвески и шин на управляемость - **2 часа.**

Урок 4. Тема 4 Дорожные условия и безопасность движения: динамический габарит транспортного средства; опасное пространство, возникающее вокруг транспортного средства при движении; изменение размеров и формы опасного пространства при изменении скорости и траектории движения транспортного средства; понятие о тормозном и остановочном пути; зависимость расстояния, пройденного транспортным средством за время реакции водителя и время срабатывания тормозного привода, от скорости движения транспортного средства, его технического состояния, а также состояния дорожного покрытия; безопасная дистанция в секундах и метрах; способы контроля безопасной дистанции; безопасный боковой интервал; резервы управления скоростью, ускорением, дистанцией и боковым интервалом; условия безопасного управления; дорожные условия и прогнозирование изменения дорожной ситуации; выбор скорости, ускорения, дистанции и бокового интервала с учетом геометрических параметров дороги и условий движения; влияние плотности транспортного потока на вероятность и тип ДТП; зависимость безопасной дистанции от категорий транспортных средств в паре "ведущий - ведомый"; безопасные условия обгона (опережения); повышение риска ДТП при увеличении отклонения скорости транспортного средства от средней скорости транспортного потока; повышение вероятности возникновения ДТП при увеличении неравномерности движения транспортного средства в транспортном потоке - **2 часа.**

Урок 5. Тема 4. Решение ситуационных задач - **2 часа.**

Урок 6. Тема 5. Принципы эффективного и безопасного управления транспортным средством: влияние опыта, приобретаемого водителем, на уровень аварийности в дорожном движении; наиболее опасный период накопления водителем опыта; условия безопасного управления транспортным средством; регулирование скорости движения транспортного средства с учетом плотности транспортного потока; показатели эффективности управления транспортным средством; зависимость средней скорости транспортного средства от его максимальной скорости в транспортных потоках различной плотности; снижение эксплуатационного расхода топлива - действенный способ повышения эффективности управления транспортным средством; безопасное и эффективное управления транспортным средством; проблема экологической безопасности; принципы экономичного управления транспортным средством; факторы, влияющие на эксплуатационный расход топлива - **2 часа.**

Урок 7. Тема 6. Обеспечение безопасности наиболее уязвимых участников дорожного движения: безопасность пассажиров транспортных средств; результаты исследований, позволяющие утверждать о необходимости и эффективности использования ремней безопасности; опасные последствия срабатывания подушек безопасности для непристегнутых водителя и пассажиров транспортных средств; использование ремней безопасности; детская пассажирская безопасность; назначение, правила подбора и установки детских удерживающих устройств; необходимость использования детских удерживающих устройств при перевозке детей до 12-летнего возраста; подушки безопасности для пешеходов и велосипедистов; световозвращающие элементы, их типы и эффективность использования; особенности проезда нерегулируемых пешеходных переходов, расположенных вблизи детских учреждений; обеспечение безопасности пешеходов и велосипедистов при движении в жилых зонах - **2 часа.**

Преподаватель



В.И.Соловух.

КОНТРОЛЬНЫЕ ВОПРОСЫ

по предмету « Основы управления ТС»

1. В каком случае легковой автомобиль более устойчив против опрокидывания на повороте?

1. Без груза и пассажиров.
2. С пассажирами, но без груза.
3. Без пассажиров, но с грузом на верхнем багажнике.

2. Для прекращения заноса, вызванного торможением, водитель в первую очередь должен:

1. Прекратить начатое торможение.
2. Выключить сцепление.
3. Продолжить торможение, не изменяя усилия на педаль тормоза.

3. Считаете ли Вы безопасным движение на грузовом автомобиле в темное время суток с ближним светом фар по неосвещенной с ближним светом фар по неосвещенной автомагистрали со скоростью 90 км/ч?

1. Да, так как предельная допустимая скорость соответствует требованиям Правил.
2. Нет, так как остановочный путь превышает расстояние видимости.

4. Что должен сделать водитель, чтобы быстро восстановить эффективность тормозов после проезда через волну преграду?

1. Продолжить движение, немного натянув рычаг ручного тормоза.
2. Продолжить движение и просушить тормозные колодки многократными непродолжительными нажатиями на педаль тормоза.
3. Продолжить движение с малой скоростью без притормаживания.

5. Как изменяется величина центробежной силы с увеличением скорости движения на повороте?

1. Не изменяется.
2. Увеличивается пропорционально скорости.
3. Увеличивается пропорционально квадрату скорости.

6. Как изменяется длина тормозного пути грузового автомобиля при буксировке автомобиля с неисправной тормозной системой?

1. Уменьшается, так как буксируемый автомобиль оказывает дополнительное сопротивление движению.

2. Увеличивается.

3. Не изменяется.

7. Как должен поступить водитель в случае потери сцепления колес с дорогой из-за образования «водяного клина»?

1. Увеличить скорость.

2. Снизить скорость резким нажатием на педаль тормоза.

3. Снизить скорость, применяя торможение двигателем.

8. Какие действия водителя приведут к уменьшению центробежной силы, возникающей на повороте?

1. Уменьшение радиуса прохождения поворота.

2. Увеличение скорости движения.

3. Уменьшение скорости движения.

9. В какую сторону смещается центр автомобиля на повороте?

1. Не смещается.

2. Смещается к центру поворота.

3. Смещается от центра поворота.

10. Как водитель должен воздействовать на педаль управления подачей топлива при возникновении заноса, вызванного резким ускорением движения?

1. Усилить нажатие на педаль.

2. Не менять положение педали.

3. Уменьшить нажатие на педаль.

11. Какой способ торможения позволит сохранить маневренность на скользкой дороге?

1. С полной блокировкой колес.

2. Торможение двигателем без блокировки колес.

12. Какой стиль вождения обеспечит наименьший расход топлива?

1. Частое и резкое ускорение при плавном замедлении.

2. Плавное ускорение при резком замедлении.

3. Плавное ускорение при плавном замедлении.

13. При движении, на каком автомобиле увеличение скорости может способствовать устранению заноса задней оси?

1. На переднеприводном.

20. Что следует предпринять водителю для предотвращения опасных последствий заноса автомобиля при резком повороте рулевого колеса на скользкой дороге?

1. Нажать на педаль тормоза.
2. Быстро, но плавно повернуть рулевое колесо в сторону заноса, затем опережающим воздействием на рулевое колесо выровнять траекторию движения автомобиля.
3. Выключить сцепление.

21. Двигаться по глубокому снегу на грунтовой дороге следует:

1. Изменяя скорость движения и передачу в зависимости от состояния дороги.
2. На заранее выбранной пониженной передаче, без резких поворотов и остановок.

22. Двигаясь в прямом направлении со скоростью 60 км/ч, Вы внезапно попали на небольшой участок скользкой дороги. Что следует предпринять?

1. Не менять траектории и скорости движения.
2. Плавно затормозить.

23. При торможении двигателем на крутом спуске водитель должен выбирать передачу, исходя из условий:

1. Выбор передачи не зависит от крутизны спуска.
2. Чем круче спуск, тем выше передача.
3. Чем круче спуск, тем ниже передача.

24. В какой момент следует начинать отпускать стояночный тормоз при трогании на подъеме?

1. Одновременно с началом движения.
2. После начала движения.
3. До начала движения.

25. Уменьшение тормозного пути транспортного средства достигается:

1. Торможением с блокировкой колес (юзом).
2. Торможением на грани блокировки способом прерывистого нажатия на педаль тормоза.

26. Чем опасно длительное торможение с выключенным сцеплением (передачей) на крутом спуске?

1. Повышается износ деталей тормозных механизмов.
2. Перегреваются тормозные механизмы и уменьшается эффективность торможения.
3. Значительно увеличивается износ протектора шины.

27. Как влияет длительный разгон транспортного средства с включенной первой передачей на расход топлива?

1. Расход топлива не изменяется.
2. Расход топлива увеличивается.
3. Расход топлива уменьшается.

28. Исключает ли антиблокировочная система (АБС) возможность возникновения заноса или сноса при прохождении поворота?

1. Полностью исключает возникновение только сноса.
2. Полностью исключает возникновение только заноса.
3. Не исключает возможности возникновения сноса или заноса.

29. Что следует сделать водителю, чтобы предотвратить возникновение заноса при проезде крутого поворота?

1. Перед поворотом снизить скорость, при необходимости включить понижающую передачу, а при проезде поворота резко не увеличивать скорость и не тормозить.
2. Перед поворотом снизить скорость и выжать педаль сцепления, чтобы дать возможность автомобилю двигаться накатом на повороте.
3. Допускается любое из перечисленных действий.

30. Какие преимущества дает Вам использование зимних шин в холодное время года?

1. Появление возможности в любых погодных условиях двигаться с максимально допустимой скоростью.
2. Уменьшение возможности проскальзывания и пробуксовки колес на скользком покрытии.
3. Исключение возможности возникновения заноса.

31. Уменьшение тормозного пути автомобиля при наличии антиблокировочной системы (АБС) достигается?

1. Торможением на грани блокировки способом прерывистого нажатия на педаль тормоза.
2. Нажатием на педаль тормоза и удержанием ее в таком положении

32. Что называется тормозным путем?

1. Расстояние, пройденное автомобилем с момента обнаружения водителем опасности до полной остановки транспортного средства.
2. Расстояние, пройденное автомобилем за время переноса ноги с педали подачи топлива на педаль тормоза.
3. 3. Расстояние, пройденное автомобилем с момента начала торможения до полной остановки транспортного средства.

33. Остановочный путь, это:

1. Расстояние, соответствующее тормозному пути, определенному технической характеристикой данного транспортного средства.
2. Расстояние, пройденное транспортным средством за время обнаружения водителем опасности, время, необходимое для переноса ноги с педали подачи топлива на педаль тормоза и время с момента начала срабатывания тормозного привода до полной остановки.
3. Расстояние, пройденное транспортным средством за время, необходимое для переноса ноги с педали подачи топлива на педаль тормоза и время с момента начала срабатывания тормозного привода до полной остановки.

33. Безопасная дистанция, это:

1. Расстояние, пройденное транспортным средством за время обнаружения водителем опасности.
2. Расстояние, пройденное транспортным средством за время обнаружения водителем опасности, время, необходимое для переноса ноги с педали подачи топлива на педаль тормоза и время с момента начала срабатывания тормозного привода до полной остановки.
3. Расстояние, пройденное транспортным средством за время обнаружения водителем опасности и за время, необходимое для переноса ноги с педали подачи топлива на педаль тормоза.

34. Каким главным критериям должна отвечать посадка водителя?

1. Готовность к экстренным действиям.
2. Удобство и комфорт.
3. Сохранение работоспособности водителя.

35. Изменяется ли посадка в зависимости от типа привода на ведущие колеса?

1. Не изменяется.
2. Изменяется.

Утверждаю:

Директор ГАПОУ «С-И ИТТ»

С.Н. Жидовинов

№ 1 от 03 2022 г.

РАБОЧИЙ ТЕМАТИЧЕСКИЙ ПЛАН УЧЕБНОГО ПРЕДМЕТА

«ПЕРВАЯ ПОМОЩЬ ПРИ ДОРОЖНО-ТРАНСПОРТНОМ ПРОИСШЕСТВИИ»

Базовый цикл

Наименование разделов и тем	Количество часов		
	Всего	В том числе	
		Теоретические занятия	Практические занятия
Урок 1 Тема 1 Организационноправовые аспекты оказания первой помощи	2	2	
Урок 2 Тема 2 Оказание первой помощи при отсутствии сознания, остановке дыхания и кровообращения	2	2	
Урок 3 Тема 2 Оказание первой помощи при отсутствии сознания, остановке дыхания и кровообращения	2		2
Урок 4. Тема 3 Оказание первой помощи при наружных кровотечениях и	2	2	
Урок 5. Тема 3 Оказание первой помощи при наружных кровотечениях и травмах	2		2
Урок 6 Тема 4. Оказание первой помощи при прочих состояниях, транспортировка пострадавших в дорожно-транспортном происшествии	2	2	
Урок 7. Тема 4. Оказание первой помощи при прочих состояниях, транспортировка пострадавших в дорожно-транспортном происшествии	2		2
Урок 8. Тема 4. Оказание первой помощи при прочих состояниях, транспортировка пострадавших в дорожно-транспортном происшествии	2		2
Итого	16	8	8

Преподаватель

Ковешникова Л.Н.

**РАБОЧАЯ ПРОГРАММА УЧЕБНОГО ПРЕДМЕТА
«ПЕРВАЯ ПОМОЩЬ ПРИ ДОРОЖНО-ТРАНСПОРТНОМ^А ПРОИСШЕСТВИИ»**

Базовый цикл

Урок 1. Тема 1. Организационно-правовые аспекты оказания первой помощи: понятие о видах ДТП, структуре и особенностях дорожно-транспортного травматизма; организация и виды помощи пострадавшим в ДТП; нормативно-правовая база, определяющая права, обязанности и ответственность при оказании первой помощи; особенности оказания помощи детям, определяемые законодательно; понятие "первая помощь"; перечень состояний, при которых оказывается первая помощь; перечень мероприятий по ее оказанию; основные правила вызова скорой медицинской помощи, других специальных служб, сотрудники которых обязаны оказывать первую помощь; соблюдение правил личной безопасности при оказании первой помощи; простейшие меры профилактики инфекционных заболеваний, передающихся с кровью и биологическими жидкостями человека; современные наборы средств и устройств для оказания первой помощи (аптечка первой помощи (автомобильная), аптечка для оказания первой помощи работникам); основные компоненты, их назначение; общая последовательность действий на месте происшествия с наличием пострадавших; основные факторы, угрожающие жизни и здоровью при оказании первой помощи, пути их устранения; извлечение и перемещение пострадавшего в дорожно-транспортном происшествии - 2 часа.

Урок 2. Тема 2. Оказание первой помощи при отсутствии сознания, остановке дыхания и кровообращения: основные признаки жизни у пострадавшего; причины нарушения дыхания и кровообращения при дорожно-транспортном происшествии; способы проверки сознания, дыхания, кровообращения у пострадавшего в дорожно-транспортном происшествии; особенности сердечно-легочной реанимации (СЛР) у пострадавших в дорожно-транспортном происшествии; современный алгоритм проведения сердечно-легочной реанимации (СЛР); техника проведения искусственного дыхания и закрытого массажа сердца; ошибки и осложнения, возникающие при выполнении реанимационных мероприятий; прекращение СЛР; мероприятия, выполняемые после прекращения СЛР; особенности СЛР у детей; порядок оказания первой помощи при частичном и полном нарушении проходимости верхних дыхательных путей, вызванном инородным телом у пострадавших в сознании, без сознания; особенности оказания первой помощи тучному пострадавшему, беременной женщине и ребенку - 2 часа.

Урок 3. Тема 2 Практическое занятие: оценка обстановки на месте дорожно-транспортного происшествия; отработка вызова скорой медицинской помощи, оказания первой помощи пострадавшему; отработка навыков определения сознания у пострадавшего; отработка

приемов восстановления проходимости верхних дыхательных путей; оценка признаков жизни у пострадавшего; отработка приемов искусственного дыхания "рот ко рту", "рот к носу", с применением устройств для искусственного дыхания; отработка приемов закрытого массажа сердца; выполнение алгоритма сердечно-легочной реанимации; отработка приема перевода пострадавшего в устойчивое боковое положение; отработка приемов удаления инородного тела из верхних дыхательных путей пострадавшего; экстренное извлечение пострадавшего из автомобиля или труднодоступного места, отработка основных приемов (пострадавший в сознании, пострадавший без сознания); оказание первой помощи без извлечения пострадавшего; отработка приема снятия мотоциклетного (велосипедного) шлема и других защитных приспособлений с пострадавшего - 2 часа.

Урок 4. Тема 3. Оказание первой помощи при наружных кровотечениях и травмах; цель и порядок выполнения обзорного осмотра пострадавшего в дорожно-транспортном происшествии; наиболее часто встречающиеся повреждения при дорожно-транспортном происшествии; особенности состояний пострадавшего в дорожно-транспортном происшествии, признаки кровотечения; понятия "кровотечение", "острая кровопотеря"; признаки различных видов наружного кровотечения (артериального, венозного, капиллярного, смешанного); способы временной остановки наружного кровотечения: пальцевое прижатие артерии, наложение жгута, максимальное сгибание конечности в суставе, прямое давление на рану, наложение давящей повязки; оказание первой помощи при носовом кровотечении; понятие о травматическом шоке; причины и признаки, особенности травматического шока у пострадавшего в дорожно-транспортном происшествии; мероприятия, предупреждающие развитие травматического шока; цель и последовательность подробного осмотра пострадавшего; основные состояния, с которыми может столкнуться участник оказания первой помощи; травмы головы; оказание первой помощи; особенности ранений волосистой части головы; особенности оказания первой помощи при травмах глаза и носа; травмы шеи, оказание первой помощи; остановка наружного кровотечения при травмах шеи; фиксация шейного отдела позвоночника (вручную, подручными средствами, с использованием медицинских изделий); травмы груди, оказание первой помощи; основные проявления травмы груди; особенности наложения повязок при травме груди; наложение окклюзионной (герметизирующей) повязки; особенности наложения повязки на рану груди с инородным телом; травмы живота и таза, основные проявления; оказание первой помощи; закрытая травма живота с признаками внутреннего кровотечения; оказание первой помощи; особенности наложения повязок на рану при выпадении органов брюшной полости, при наличии инородного тела в ране; травмы конечностей, оказание первой помощи; понятие "иммобилизация"; способы иммобилизации при травме конечностей; травмы позвоночника, оказание первой помощи - 2 часа.

Урок 5. Тема 3. Практическое занятие; отработка проведения обзорного осмотра пострадавшего в дорожно-транспортном происшествии с травматическими повреждениями; проведение подробного осмотра пострадавшего; остановка наружного кровотечения при ранении головы, шеи, груди, живота, таза и конечностей с помощью пальцевого прижатия артерий (сонной, подключичной, подмышечной, плечевой, бедренной); наложение табельного и импровизированного кровоостанавливающего жгута (жгута-закрутки, ремня); максимальное сгибание конечности в суставе, прямое давление на рану, наложение давящей повязки; отработка наложения окклюзионной (герметизирующей) повязки при ранении грудной клетки; наложение повязок при

наличии инородного предмета в ране живота, груди, конечностей; отработка приемов первой помощи при переломах; иммобилизация (подручными средствами, аутоиммобилизация, с использованием медицинских изделий); отработка приемов фиксации шейного отдела позвоночника - **2 часа**.

Урок 6. Тема 4. Оказание первой помощи при прочих состояниях, транспортировка пострадавших в дорожно-транспортном происшествии: цель и принципы придания пострадавшим оптимальных положений тела; оптимальные положения тела пострадавшего с травмами груди, живота, таза, конечностей, с потерей сознания, с признаками кровопотери; приемы переноски пострадавших на руках одним, двумя и более участниками оказания первой помощи; приемы переноски пострадавших с травмами головы, шеи, груди, живота, таза, конечностей и позвоночника; способы контроля состояния пострадавшего, находящегося в сознании, без сознания; влияние экстремальной ситуации на психоэмоциональное состояние пострадавшего и участника оказания первой помощи; простые приемы психологической поддержки; принципы передачи пострадавшего бригаде скорой медицинской помощи, другим специальным службам, сотрудники которых обязаны оказывать первую помощь; виды ожогов при дорожно-транспортном происшествии, их признаки; понятие о поверхностных и глубоких ожогах; ожог верхних дыхательных путей, основные проявления; оказание первой помощи; перегревание, факторы, способствующие его развитию; основные проявления, оказание первой помощи; холодовая травма, ее виды; основные проявления переохлаждения (гипотермии), отморожения, оказание первой помощи; отравления при дорожно-транспортном происшествии; пути попадания ядов в организм; признаки острого отравления; оказание первой помощи при попадании отравляющих веществ в организм через дыхательные пути, пищеварительный тракт, через кожу - **2 часа**.

Урок 7. Тема 4. Практическое занятие: наложение повязок при ожогах различных областей тела; применение местного охлаждения; наложение термозащитной повязки при отморожениях; придание оптимального положения тела пострадавшему в дорожно-транспортном происшествии при: отсутствии сознания, травмах различных областей тела, значительной кровопотере; отработка приемов переноски пострадавших; решение ситуационных задач в режиме реального времени по оказанию первой помощи пострадавшим в дорожно-транспортном происшествии с различными повреждениями (травмами, потерей сознания, отсутствием признаков жизни и с другими состояниями, требующими оказания первой помощи) - **2 часа**.

Урок 8. Тема 4. Практическое занятие: наложение повязок при ожогах различных областей тела; применение местного охлаждения; наложение термозащитной повязки при отморожениях; придание оптимального положения тела пострадавшему в дорожно-транспортном происшествии при: отсутствии сознания, травмах различных областей тела, значительной кровопотере; отработка приемов переноски пострадавших; решение ситуационных задач в режиме реального времени по оказанию первой помощи пострадавшим в дорожно-транспортном происшествии с различными повреждениями (травмами, потерей сознания, отсутствием признаков жизни и с другими состояниями, требующими оказания первой помощи).

Преподаватель



Ковешникова Л.Н.

КОНТРОЛЬНЫЕ ВОПРОСЫ

по предмету «Первая помощь при дорожно-транспортном происшествии»

1. Какие сведения необходимо сообщать диспетчеру при вызове «Скорой помощи» при ДТП?

1. Указать общезвестные ориентиры, ближайšie к месту ДТП. Сообщить о количестве пострадавших, указать их пол и возраст.
2. Указать улицу и номер дома, ближайšie к месту ДТП. Сообщить кто пострадал в ДТП (пешеход, водитель автомобиля или пассажиры), и описать травмы, которые они получили.
3. Указать точное место совершения ДТП (назвать улицу и номер дома и общезвестные ориентиры, ближайšie к месту ДТП). Сообщить о количестве пострадавших, их пол, примерный возраст и о наличии у них признаков жизни, а также сильного кровотечения.

2. Как следует расположить руки на грудной клетке пострадавшего при выполнении непрямого массажа сердца?

1. Основание ладоней обеих рук должны располагаться на грудной клетке на два пальца выше мечевидного отростка так, чтобы большой палец одной руки указывал в сторону левого плеча пострадавшего, а другой - в сторону правого плеча.
2. Основание ладоней обеих рук, которые накладываются одна на другую, должны располагаться на груди на два пальца выше мечевидного отростка так, чтобы большой палец одной руки указывал в сторону подбородка пострадавшего, а другой - в сторону живота.
3. Непрямой массаж сердца выполняем основанием ладони только одной руки, расположенной на грудной клетке на два пальца выше мечевидного отростка. Направление большого пальца значение не имеет.

3. В чем заключается первая помощь пострадавшему, находящемуся в сознании, при повреждении позвоночника?

1. Уложить пострадавшего на бок.
2. Лежащего пострадавшего не перемещать. Следует наложить ему на шею импровизированную шейную шину, не изменяя положения шеи и тела.
3. Пострадавшему, лежащему на спине, подложить под шею валик из одежды и приподнять ноги.

4. При открытом переломе конечности, сопровождающемся кровотечением, первую помощь начинают:

1. С наложения импровизированной шины.

2. С наложения жгута выше раны на месте перелома.
3. С наложения давящей повязки.

6. Какова первая помощь при травме волосистой части головы?

1. Наложить импровизированную шейную шину. К ране волосистой части головы приложить давящую повязку из стерильного бинта, пострадавшего уложить на бок с согнутыми в коленях ногами, к голове приложить холод.
2. Наложить импровизированную шейную шину, на рану наложить стерильный ватный тампон, пострадавшего уложить на спину, приподняв ноги. К голове приложить холод.
3. Шейную шину не накладывать, рану заклеить медицинским лейкопластырем, уложить пострадавшего на бок только в случае потери им сознания.

6. При потере пострадавшим сознание и наличии пульса на сонной артерии для оказания первой помощи его надо уложить:

1. На спину с подложенным под голову валиком.
2. На спину с вытянутыми ногами.
3. На бок так, чтобы согнутые колени опирались о землю, а верхняя рука находилась под щекой.

7. На какой срок может быть наложен кровоостанавливающий жгут?

1. Не более получаса в теплое время года и не более часа в холодное время года.
2. Не более часа в теплое время года и не более получаса в холодное время года.
3. Время не ограничено.

8. О каких травмах пострадавшего может свидетельствовать пола «лягушки» (ноги согнуты в коленях и разведены, а стопы развернуты подошвами друг к другу) и какую первую помощь необходимо при этом оказать?

1. У пострадавшего могут быть ушиб брюшной стенки, перелом лодыжки, перелом костей стопы. При первой помощи вытянуть ноги, наложить шины на обе ноги от голеностопного сустава до подмышки.
2. У пострадавшего могут быть перелом шейки бедра, костей таза, перелом позвоночника, повреждение внутренних органов малого таза, внутренне кровотечение. Позу ему не менять, ноги не вытягивать, шины не накладывать. При первой помощи подложить под колени валик из мягкой ткани, к животу при возможности приложить ХОЛОД.

3. У пострадавшего могут быть перелом костей голени и нижней трети бедра. При первой помощи наложить шины только на травмированную ногу от голеностопного до коленного сустава, не вытягивая ногу.

9. Как определить наличие пульса на сонной артерии пострадавшего?

1. Три пальца руки располагаются с левой стороны шеи под нижней челюстью.
2. Три пальца руки располагаются с правой или левой стороны шеи под нижней челюстью на уровне щитовидного хряща гортани (кадыка) и осторожно продвигают вглубь шеи между щитовидным хрящом и ближайшей к хрящу мышцей.
3. Большой палец руки располагается на шее под подбородком гортани, а остальные пальцы - с другой стороны.

10. Когда следует проводить СЛР пострадавшему?

1. При потере пострадавшим сознания, независимо от наличия пульса на сонной артерии и дыхания.
2. При потере пострадавшим сознания и отсутствии пульса, а также признаков дыхания.

11. Что необходимо сделать для извлечения инородного тела, попавшего в дыхательные пути пострадавшего?

1. Уложить пострадавшего на свое колено лицом вниз и ударить кулаком по спине несколько раз.
2. Вызвать рвоту, надавив на корень языка. При отрицательном результате ударить ребром ладони по спине пострадавшего, либо встать спереди и сильно надавить кулаком на его живот.
3. Ударить несколько раз ладонью по спине пострадавшего. При отрицательном результате встать сзади, обхватить его обеими руками на уровне нижних ребер, сцепить свои руки в кулак, одновременно сдавить его ребра и резко надавить на область живота кулаком в направлении внутрь и вверх.

12. Каковы признаки кровотечения из крупной артерии и первая помощь при ее ранении?

1. Одежда быстро пропитывается кровью, кровь темного цвета вытекает из раны пассивно. Накладывается давящая повязка на место ранения.
2. Одежда пропитана кровью, кровь алого цвета вытекает из раны пульсирующей струей. Накладывается кровоостанавливающий жгут выше места ранения не менее чем на 3-5 см.
3. Одежда пропитывается кровью только в месте ранения (цвет крови не имеет значения), кровь вытекает из раны пассивно. Накладывается кровоостанавливающий жгут ниже места ранения не менее чем на 3-5 см.

13. Разрешено ли давать пострадавшему, находящемуся в бессознательном состоянии, лекарственные средства?

1. Разрешено.
2. Разрешено в случае крайней необходимости.
3. Запрещено.

14. Как остановить кровотечение при ранении вены и некрупных артерий?

1. Наложить давящую повязку на место ранения.
2. Наложить жгут выше места ранения
3. Наложить жгут ниже места ранения

15. Каким образом оказать первую помощь при ранении, полученном в результате ДТП?

1. Промыть рану водой, удалить инородные тела, попавшие в рану, приложить стерильную вату, закрепив ее бинтовой повязкой.
2. Надеть медицинские перчатки, рану промыть спиртовым раствором йода, смазать лечебной мазью и заклеить сплошным лейкопластырем.
3. Надеть медицинские перчатки, рану не промывать, на рану наложить марлевую стерильную салфетку, закрепив ее лейкопластырем по краям или бинтовой повязкой.

16. Как обеспечить восстановление и поддержание проходимости дыхательных путей пострадавшего при подготовке к проведению СЛР?

1. Очистить ротовую полость от слизи и рвотных масс. Уложить пострадавшего на спину, запрокинуть ему голову, поднять подбородок и выдвинуть нижнюю челюсть.

4. Уложить пострадавшего на бок, наклонить голову к груди. Очистить ротовую полость от слизи рвотных масс.

5. Уложить пострадавшего на спину и, не запрокидывая ему голову сжать щеки, чтобы раздвинуть губы и раскрыть рот. Очистить ротовую полость от слизи рвотных масс.

17. Каким образом проводить СЛР пострадавшего?

1. Искусственная вентиляция легких и непрямой массаж сердца: в начале один вдох методом «рот в рот», затем пятнадцать надавливаний на грудину.
2. Непрямой массаж сердца и искусственная вентиляция легких: надавливаний на грудину, затем один вдох методом «рот в рот».

3. Непрямой массаж сердца и искусственная вентиляция легких: вначале тридцать надавливаний на грудную клетку, затем два вдоха методом «рот в рот».

18. Как оказывается первая помощь при переломах конечностей, если отсутствуют транспортные шины и подручные средства для их изготовления?

1. Верхнюю конечность, вытянуть вдоль тела, прибинтовать к туловищу. Нижние конечности прибинтовать друг к другу, проложив между ними мягкую ткань.
2. Верхнюю конечность, согнутую в локте, подвешивают на косынке и прибинтовывают к туловищу. Нижние конечности прибинтовать друг к другу, обязательно проложив между ними мягкую ткань.
3. Верхнюю конечность, согнуть в локте, подвесить на косынке и прибинтовать к туловищу. Нижние конечности плотно прижимать друг к другу и прибинтовать.

19. В каких случаях пострадавшего извлекают из салона автомобиля?

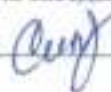
1. Всегда при потере потерпевшим сознания.
2. Всегда при потере потерпевшим сознания и отсутствии у него пульса на сонной артерии и признаков дыхания.
3. При переломах нижних конечностях.

20. Какова первая помощь при наличии признаков термического ожога второй степени (покраснение и отек кожи, образование на месте ожога пузырей, наполненных жидкостью, сильная боль)?

1. Полить ожоговую поверхность холодной водой, смазать спиртовой настойкой йода, накрыть стерильной салфеткой и туго забинтовать. Дать болеутоляющее средство из индивидуальной аптечки.
2. Вскрыть пузыри, очистить ожоговую поверхность от остатков одежды, накрыть стерильной салфеткой (не бинтовать), приложить холод, поить пострадавшего водой.
3. Пузыри не вскрывать, остатки одежды не удалять с обожженной поверхности не удалять, рану накрыть стерильной салфеткой (не бинтовать), приложить холод, дать болеутоляющее средство из индивидуальной аптечки (при отсутствии аллергии на него) и поить пострадавшего водой.

Рассмотрено на заседании МК

Председатель



Утверждаю:

Директор ГАОУ СПО «С-И ИТТ»



М.Ф. Вальчицкий

« 01 »



2022 г.



**предмета «УСТРОЙСТВО И ТЕХНИЧЕСКОЕ ОБСЛУЖИВАНИЕ
ТРАНСПОРТНЫХ СРЕДСТВ КАТЕГОРИИ «Д» КАК ОБЪЕКТОВ
УПРАВЛЕНИЯ»**

профессии: «ВОДИТЕЛЬ АВТОТРАНСПОРТНЫХ СРЕДСТВ КАТЕГОРИИ «Д»

Количество часов: 44

Преподаватель Соловых В.И.

СПЕЦИАЛЬНЫЙ ЦИКЛ

Учебный предмет "Устройство и техническое обслуживание транспортных средств категории "D" как объектов управления".

Распределение учебных часов по разделам и темам

Наименование разделов и тем	Количество часов		
	Всего	В том числе	
		Теоретические занятия	Практические занятия
Устройство транспортных средств			
Общее устройство транспортных средств категории "D"	2	2	-
Кузов автобуса, рабочее место водителя, системы пассивной безопасности	2	2	
Общее устройство и работа двигателя	6	6	
Общее устройство трансмиссии	4	4	-
Назначение и состав ходовой части	4	4	-
Общее устройство и принцип работы тормозных систем	6	6	-
Общее устройство и принцип работы системы рулевого управления	4	4	-
Электронные системы помощи водителю	2	2	-
Источники и потребители электрической энергии	4	4	
Итого по разделу	34	34	-
Техническое обслуживание			
Система технического обслуживания	2	2	-
Меры безопасности и защиты окружающей природной среды при эксплуатации транспортного средства	2	2	-
Устранение неисправностей	6	-	6
Итого по разделу	10	4	6
Итого	44	38	6

Устройство транспортных средств.

Общее устройство транспортных средств категории "D": назначение и общее устройство транспортных средств категории "D"; назначение, расположение и взаимодействие основных агрегатов, узлов, механизмов и систем; краткие технические характеристики транспортных средств категории "D"; классификация транспортных средств по типу двигателя, общей компоновке и типу кузова.

Кузов автобуса, рабочее место водителя, системы пассивной безопасности: общее устройство кузова; основные типы кузовов; компоненты кузова, шумоизоляция, остекление, люки, противосолнечные козырьки, замки дверей, стеклоподъемники, сцепное устройство; системы обеспечения комфортных условий для водителя и пассажиров; системы очистки и обогрева стекол; очистители и омыватели фар головного света; системы регулировки и обогрева зеркал заднего вида; низкотемпературные жидкости, применяемые в системе стеклоомывателей; рабочее место водителя, назначение и расположение органов управления, контрольно-измерительных приборов, индикаторов, звуковых сигнализаторов и сигнальных ламп; порядок работы с бортовым компьютером и навигационной системой; системы регулировки взаимного положения сиденья и органов управления; системы пассивной безопасности; ремни безопасности: назначение, разновидности и принцип работы; подголовники (назначение и основные виды); система подушек безопасности; конструктивные элементы кузова; снижающие тяжесть последствий дорожно-транспортных происшествий; защита пешеходов; электронное управление системами пассивной безопасности; неисправности элементов кузова и систем пассивной безопасности, при наличии которых запрещается эксплуатация транспортного средства.

Общее устройство и работа двигателя: разновидности двигателей, применяемых в автомобилестроении; двигатели внутреннего сгорания; электродвигатели; комбинированные двигательные установки; назначение, устройство и принцип работы двигателя внутреннего сгорания; назначение, устройство, принцип работы и основные неисправности кривошипно-шатунного механизма; назначение, устройство, принцип работы и основные неисправности механизма газораспределения; назначение, устройство, принцип работы и основные неисправности системы охлаждения; тепловой режим двигателя и контроль температуры охлаждающей жидкости; виды охлаждающих жидкостей, их состав и эксплуатационные свойства; ограничения по смешиванию различных типов охлаждающих жидкостей; назначение и принцип работы предпускового подогревателя; назначение, устройство, принцип работы и основные неисправности системы смазки двигателя; контроль давления масла; классификация, основные свойства и правила применения моторных масел; ограничения по смешиванию различных типов масел; назначение, устройство, принцип работы и основные неисправности систем питания двигателей различного типа (бензинового, дизельного, работающего на газе); виды и сорта автомобильного топлива; понятие об октановом и цетановом числе; зимние и летние сорта дизельного топлива; электронная система управления двигателем; неисправности двигателя, при наличии которых запрещается эксплуатация транспортного средства.

Общее устройство трансмиссии: схемы трансмиссии транспортных средств категории "D" с различными приводами; назначение сцепления; общее устройство и принцип работы однодискового сцепления; общее устройство и принцип работы двухдискового сцепления; общее устройство и принцип работы гидравлического и механического приводов сцепления; устройство пневмогидравлического усилителя привода сцепления; основные неисправности сцепления, их признаки и причины; правила эксплуатации сцепления, обеспечивающие его длительную и надежную работу; назначение, общее устройство и принцип работы коробки переключения

передаточном числе и крутящем моменте; схемы управления механическими коробками переключения передач; основные неисправности механической коробки переключения передач, их признаки и причины; автоматизированные (роботизированные) коробки переключения передач; гидромеханические и бесступенчатые автоматические коробки переключения передач; признаки неисправностей автоматической и автоматизированной (роботизированной) коробки переключения передач; особенности эксплуатации автобусов с автоматической и автоматизированной (роботизированной) коробками передач; назначение и общее устройство раздаточной коробки; назначение, устройство и работа коробки отбора мощности; устройство механизмов включения раздаточной коробки и коробки отбора мощности; назначение, устройство и работа главной передачи, дифференциала, карданной передачи и приводов управляемых колес; маркировка и правила применения трансмиссионных масел и пластичных смазок.

Назначение и состав ходовой части: назначение и общее устройство ходовой части транспортного средства; основные элементы рамы; тягово-сцепное устройство; назначение, общее устройство и принцип работы передней и задней подвесок; назначение и работа амортизаторов; неисправности подвесок, влияющие на безопасность движения автобуса; конструкции автомобильных шин, их устройство и маркировка; летние и зимние автомобильные шины; нормы давления воздуха в шинах; система регулирования давления воздуха в шинах; условия эксплуатации, обеспечивающие надежность автомобильных шин; виды и маркировка дисков колес; крепление колес; влияние углов установки колес на безопасность движения автомобиля и интенсивность износа автомобильных шин; неисправности ходовой части, при наличии которых запрещается эксплуатация транспортного средства.

Общее устройство и принцип работы тормозных систем: рабочая и стояночная тормозные системы, их назначение, общее устройство и принцип работы; назначение и общее устройство запасной тормозной системы; назначение, устройство и работа элементов вспомогательной тормозной системы; общее устройство тормозной системы с пневматическим приводом; работа тормозного крана и тормозных механизмов; контроль давления воздуха в пневматическом приводе; общее устройство тормозной системы с пневмогидравлическим приводом; работа пневмоусилителя и тормозных механизмов; тормозные жидкости, их виды, состав и правила применения; ограничения по смешиванию различных типов тормозных жидкостей; неисправности тормозных систем, при наличии которых запрещается эксплуатация транспортного средства.

Общее устройство и принцип работы системы рулевого управления: назначение систем рулевого управления, их разновидности и принципиальные схемы; требования, предъявляемые к рулевому управлению; общее устройство и принцип работы системы рулевого управления с гидравлическим усилителем; масло, применяемое в гидравлических усилителях рулевого управления; общее устройство и принцип работы системы рулевого управления с электрическим усилителем; система управления электрическим усилителем руля; устройство, работа и основные неисправности шарниров рулевых тяг; неисправности систем рулевого управления, при наличии которых запрещается эксплуатация транспортного средства.

Электронные системы помощи водителю: системы, улучшающие курсовую устойчивость и управляемость транспортного средства; система курсовой устойчивости и ее компоненты (антиблокировочная система тормозов (далее - АБС), антипробуксовочная система, система распределения тормозных усилий, система электронной блокировки дифференциала); дополнительные функции системы курсовой устойчивости; системы - ассистенты водителя (ассистент движения на спуске, ассистент трогания на подъеме, динамический ассистент трогания, автоматического включения стояночного тормоза, функция просушивания тормозов.)

ассистент рулевой коррекции, адаптивный круиз-контроль, система сканирования пространства перед транспортным средством, ассистент движения по полосе, ассистент смены полосы движения, системы автоматической парковки).

Источники и потребители электрической энергии: аккумуляторные батареи, их назначение, общее устройство и маркировка; правила эксплуатации аккумуляторных батарей; состав электролита и меры безопасности при его приготовлении; назначение, общее устройство и принцип работы генератора; признаки неисправности генератора; назначение, общее устройство и принцип работы стартера; признаки неисправности стартера; назначение системы зажигания; разновидности систем зажигания, их электрические схемы; устройство и принцип работы приборов бесконтактной и микропроцессорной систем зажигания; электронные системы управления микропроцессорной системой зажигания; общее устройство и принцип работы внешних световых приборов и звуковых сигналов; корректор направления света фар; система активного головного света; ассистент дальнего света; неисправности электрооборудования, при наличии которых запрещается эксплуатация транспортного средства.

Техническое обслуживание.

Система технического обслуживания: сущность и общая характеристика системы технического обслуживания и ремонта транспортных средств; виды и периодичность технического обслуживания автобусов и прицепов; организации, осуществляющие техническое обслуживание транспортных средств; назначение и содержание сервисной книжки; контрольный осмотр и ежедневное техническое обслуживание автобуса и прицепа; технический осмотр транспортных средств, его назначение, периодичность и порядок проведения; организации, осуществляющие технический осмотр транспортных средств; подготовка транспортного средства к техническому осмотру; содержание диагностической карты.

Меры безопасности и защиты окружающей природной среды при эксплуатации транспортного средства: меры безопасности при выполнении работ по ежедневному техническому обслуживанию автобуса; противопожарная безопасность на автозаправочных станциях; меры по защите окружающей природной среды при эксплуатации транспортного средства.

Устранение неисправностей: проверка и доведение до нормы уровня масла в системе смазки двигателя; проверка и доведение до нормы уровня охлаждающей жидкости в системе охлаждения двигателя; проверка и доведение до нормы уровня жидкости в бачке стеклоомывателя; проверка и доведение до нормы уровня тормозной жидкости в гидроприводе сцепления и тормозной системы; проверка состояния аккумуляторной батареи; проверка и доведение до нормы давления воздуха в шинах колес; проверка герметичности гидравлического тормозного привода визуальным осмотром; проверка герметичности пневматического тормозного привода по манометру; проверка -натяжения приводных ремней; снятие и установка щетки стеклоочистителя; снятие и установка колеса; снятие и установка приводного ремня; снятие и установка аккумуляторной батареи; снятие и установка электроламп; снятие и установка плавкого предохранителя.

Преподаватель:



Соловух В.И.

Рассмотрено на заседании МК

Председатель С.М.С.

Утверждаю:

Директор ГАФУ СПО «С-НИИТТ»

Иванов М.Ф. Вадальщиков

« 06 » 09 2022 г.

РАБОЧАЯ УЧЕБНАЯ ПРОГРАММА

предмета «ОСНОВЫ УПРАВЛЕНИЯ ТРАНСПОРТНЫМИ
СРЕДСТВАМИ КАТЕГОРИИ «Д»

профессии: «ВОДИТЕЛЬ АВТОТРАНСПОРТНЫХ СРЕДСТВ КАТЕГОРИИ «Д»

Количество часов: 12

Преподаватель: Соловых В.И.

СПЕЦИАЛЬНЫЙ ЦИКЛ

Распределение учебных часов по разделам и темам

Наименование разделов и тем	Количество часов		
	Всего	В том числе	
		Теоретические занятия	Практические занятия
Приемы управления транспортным средством	2	2	
Управление транспортным средством в штатных ситуациях	6	4	2
Управление транспортным средством в нештатных ситуациях	4	2	2
Итого	12	8	4

Приемы управления транспортным средством: рабочее место водителя; оптимальная рабочая поза водителя; регулировка положения сиденья и органов управления для принятия оптимальной рабочей позы; регулировка зеркал заднего вида; техника руления, обеспечивающая сохранение обратной связи о положении управляемых колес; силовой и скоростной способы руления; техника выполнения операций с органами управления скоростью, сцеплением, тормозом; правила пользования сцеплением, обеспечивающие его длительную и надежную работу; порядок пуска двигателя в различных температурных условиях; порядок действий органами управления при трогании с места, разгоне с последовательным переключением передач в восходящем порядке, снижении скорости движения с переключением передач в нисходящем порядке, торможении двигателем; выбор оптимальной передачи при различных скоростях движения; способы торможения в штатных и нештатных ситуациях; особенности управления транспортным средством при наличии АБС; особенности управления транспортным средством с автоматической трансмиссией.

Управление транспортным средством в штатных ситуациях: маневрирование в ограниченном пространстве; обеспечение безопасности при движении задним ходом; использование зеркал заднего вида и электронных систем автоматической парковки при маневрировании задним ходом; способы парковки транспортного средства и действия водителя при движении в транспортном потоке; выбор оптимальной скорости, ускорения, дистанции и бокового интервала в транспортном потоке; расположение транспортного средства на проезжей части в различных условиях движения; управление транспортным средством при прохождении поворотов различного радиуса; выбор безопасной скорости и траектории движения; алгоритм действий водителя при выполнении перестроений и объезде препятствий; условия безопасной смены полосы движения; порядок выполнения обгона и опережения; определение целесообразности обгона и опережения; условия безопасного выполнения обгона и опережения; встречный разъезд; способы выполнения разворота вне перекрестков; остановка на проезжей части дороги и за ее пределами; действия водителей транспортных средств

при вынужденной остановке в местах, где остановка запрещена; проезд перекрестков; выбор скорости и траектории движения при проезде перекрестков; опасные ситуации при проезде перекрестков; управление транспортным средством при проезде пешеходных переходов, мест остановок маршрутных транспортных средств, железнодорожных переездов, мостов, тоннелей; порядок движения в жилых зонах; особенности управления транспортным средством при движении по автомагистралям, а также при въезде на автомагистраль и съезде с них; управление транспортным средством в горной местности, на крутых подъемах и спусках, при движении по опасным участкам дорог (сужение проезжей части, свежеложенное покрытие дороги, битумные и гравийные покрытия); меры предосторожности при движении по ремонтируемым участкам дорог; ограждения ремонтируемых участков дорог, применяемые предупредительные и световые сигналы; управление транспортным средством при движении в условиях недостаточной видимости (темное время суток, туман, дождь, снегопад); особенности управления транспортным средством при движении по дороге с низким коэффициентом сцепления дорожного покрытия (в гололедицу); пользование зимними дорогами (зимниками); движение по ледовым переправам; движение по бездорожью; управление транспортным средством при движении с прицепом и при буксировке механических транспортных средств; создание условий для безопасной перевозки детей различного возраста; оптимальное размещение и крепление перевозимого груза. Решение ситуационных задач.

Управление транспортным средством в нештатных ситуациях: понятие о нештатной ситуации; причины возможных нештатных ситуаций; действия органами управления скоростью и тормозом при буксовании и блокировке колес; регулирование скорости в процессе разгона, предотвращающее буксование ведущих колес; действия водителя при блокировке колес в процессе экстренного торможения, объезда препятствия как средство предотвращения наезда; занос и снос транспортного средства, причины их возникновения; действия водителя по предотвращению и прекращению заноса и сноса заднеприводного и полноприводного транспортного средства; действия водителя с учетом типа привода транспортного средства при превышении безопасной скорости на входе в поворот; действия водителя при угрозе столкновения; действия водителя при отказе рабочего тормоза, усилителя руля, разрыве шины в движении, отрыве рулевых тяг привода рулевого управления; действия водителя по эвакуации пассажиров при возгорании и падении транспортного средства в воду. Решение ситуационных задач.

КОНТРОЛЬНЫЕ ВОПРОСЫ

по предмету « Основы управления ТС»

1. В каком случае легковой автомобиль более устойчив против опрокидывания на повороте?

1. Без груза и пассажиров.
2. С пассажирами, но без груза.
3. Без пассажиров, но с грузом на верхнем багажнике.

2. Для прекращения заноса, вызванного торможением, водитель в первую очередь должен:

1. Прекратить начатое торможение.
2. Выключить сцепление.
3. Продолжить торможение, не изменяя усилия на педаль тормоза.

3. Считаете ли Вы безопасным движение на грузовом автомобиле в темное время суток с ближним светом фар по неосвещенной с ближним светом фар по неосвещенной автомагистрали со скоростью 90 км/ч?

1. Да, так как предельная допустимая скорость соответствует требованиям Правил.
2. Нет, так как остановочный путь превышает расстояние видимости.

4. Что должен сделать водитель, чтобы быстро восстановить эффективность тормозов после проезда через водную преграду?

1. Продолжить движение, немного натянув рычаг ручного тормоза.
2. Продолжить движение и просушить тормозные колодки многократными непродолжительными нажатиями на педаль тормоза.
3. Продолжить движение с малой скоростью без притормаживания.

5. Как изменится величина центробежной силы с увеличением скорости движения на повороте?

1. Не изменяется.
2. Увеличивается пропорционально скорости.
3. Увеличивается пропорционально квадрату скорости.

6. Как изменяется длина тормозного пути грузового автомобиля при буксировке автомобиля с неисправной тормозной системой?

1. Уменьшается, так как буксируемый автомобиль оказывает дополнительное сопротивление движению.

2. Увеличивается.

3. Не изменяется.

7. Как должен поступить водитель в случае потери сцепления колес с дорогой из-за образования «водяного клина»?

1. Увеличить скорость.

2. Снизить скорость резким нажатием на педаль тормоза.

3. Снизить скорость, применяя торможение двигателем.

8. Какие действия водителя приведут к уменьшению центробежной силы, возникающей на повороте?

1. Уменьшение радиуса прохождения поворота.

2. Увеличение скорости движения.

3. Уменьшение скорости движения.

9. В какую сторону смещается прицеп автопоезда на повороте?

1. Не смещается.

2. Смещается к центру поворота.

3. Смещается от центра поворота

10. Как водитель должен воздействовать на педаль управления подачей топлива при возникновении заноса, вызванного резким ускорением движения?

1. Усилить нажатие на педаль.

2. Не менять положение педали.

3. Уменьшить нажатие на педаль.

11. Какой способ торможения позволит сохранить маневренность на скользкой дороге?

1. С полной блокировкой колес.

2. Торможение двигателем без блокировки колес.

12. Какой стиль вождения обеспечит наименьший расход топлива?

1. Частое и резкое ускорение при плавном замедлении.

2. Плавное ускорение при резком замедлении.

3. Плавное ускорение при плавном замедлении.

13. При движении на каком автомобиле увеличение скорости может способствовать устранению заноса задней оси?

1. На переднеприводном

2. На заднеприводном.

14. На повороте возник занос задней оси заднеприводного автомобиля. Ваши действия?

1. Увеличить подачу топлива, рулевым колесом стабилизировать движение.
2. Притормозить и повернуть рулевое колесо в сторону заноса.
3. Слегка уменьшить подачу топлива и повернуть рулевое колесо в сторону заноса.
4. Значительно уменьшить подачу топлива, не меняя положения рулевого колеса.

15. Как правильно произвести экстренное торможение на скользкой дороге?

1. Выключив сцепление или передачу, плавно нажать на педаль тормоза до упора.
2. Не выключая сцепление и передачу, тормозить прерывистым нажатием на педаль тормоза.

16. Что подразумевается под остановочным путем?

1. Расстояние, пройденное транспортным средством с момента обнаружения водителем опасности до полной остановки.
2. Расстояние, соответствующее тормозному пути, определенному технической характеристикой данного транспортного средства.
3. Расстояние, пройденное транспортным средством с момента начала срабатывания тормозного привода до полной остановки.

17. Что подразумевается под временем реакции водителя?

1. Время с момента обнаружения водителем опасности до полной остановки транспортного средства.
2. Время, необходимое для переноса ноги с педали подачи топлива на педаль тормоза.
3. Время с момента обнаружения водителем опасности до начала принятия мер по ее избежанию.

18. На повороте возник занос задней оси переднеприводного автомобиля. Ваши действия?

1. Значительно увеличите подачу топлива, не меняя положения рулевого колеса.
6. Слегка увеличите подачу топлива, корректируя направление движения рулевым колесом.
7. Притормозите и поверните рулевое колесо в сторону заноса.
8. Уменьшите подачу топлива, рулевым колесом стабилизируете движение.

19. В случае, когда правые колеса автомобиля наезжают на неукрепленную влажную обочину, рекомендуется:

1. Затормозить и плавно направить автомобиль в левую сторону.
2. Не прибегая к торможению, плавно вернуть автомобиль на проезжую часть.
3. Затормозить и полностью остановиться.

Рассмотрено на заседании МК

Председатель Селу

Утверждаю:

Директор ГАОУ СПО «С-И ИТТ»

Машу - М.Ф. Вавильников

«01» 09 2022 г.

РАБОЧАЯ УЧЕБНАЯ ПРОГРАММА

предмета **«ВОЖДЕНИЕ ТРАНСПОРТНЫХ СРЕДСТВ
КАТЕГОРИИ**

«D» (С МЕХАНИЧЕСКОЙ ТРАНСМИССИЕЙ / С АВТОМАТИЧЕСКОЙ ТРАНСМИССИЕЙ).

профессия: «ВОДИТЕЛЬ ТРАНСПОРТНЫХ СРЕДСТВ КАТЕГОРИИ «D»

Количество часов: 40/38

СПЕЦИАЛЬНЫЙ ЦИКЛ

Учебный предмет "Вождение транспортных средств категории "D" (для транспортных средств с механической трансмиссией).

Распределение учебных часов по разделам и темам

Наименование разделов и тем	Количество часов практического обучения
Первоначальное обучение вождению	
Посадка, действия органами управления <1>	1
Пуск двигателя, начало движения, переключение передач в восходящем порядке, переключение передач в нисходящем порядке, остановка, выключение двигателя	1
Начало движения, движение по кольцевому маршруту, остановка в заданном месте с применением различных способов торможения	2
Повороты в движении, разворот для движения в обратном направлении, проезд перекрестка и пешеходного перехода	2
Движение задним ходом	2
Движение в ограниченных проездах, сложное маневрирование	6
Движение с прицепом <2>	2
Итого по разделу	16
Обучение вождению в условиях дорожного движения	
Вождение по учебным маршрутам <3>	24
Итого по разделу	24
Итого	40

<1> Обучение проводится на учебном транспортном средстве и (или) тренажере.

<2> Обучение проводится по желанию обучающегося. Часы могут распределяться на изучение других тем по разделу. Для выполнения задания используется прицеп, разрешенная максимальная масса которого не превышает 750 кг.

<3> Для обучения вождению в условиях дорожного движения утверждаются маршруты, содержащие соответствующие участки дорог.

Первоначальное обучение вождению.

Посадка, действия органами управления: ознакомление с органами управления и контрольно-измерительными приборами учебного транспортного средства, регулировка положения сиденья, органов управления и зеркал заднего вида, пристегивание ремнем безопасности; действия органами управления сцеплением и подачей топлива; взаимодействие органами управления сцеплением и подачей топлива; действия органами управления сцеплением и переключением передач; взаимодействие органами управления сцеплением, переключением передач и подачей топлива при переключении передач в восходящем и нисходящем порядке; действия органами управления рабочим и стояночным тормозами; взаимодействие органами управления подачей топлива и рабочим тормозом; взаимодействие органами управления сцеплением, подачей топлива, переключением передач, рабочим и стояночным тормозами; отработка приемов руления.

Пуск двигателя, начало движения, переключение передач в восходящем порядке, переключение передач в нисходящем порядке, остановка, выключение двигателя: действия при пуске и выключении двигателя; действия при переключении передач в восходящем порядке; действия при переключении передач в нисходящем порядке; действия при остановке; действия при пуске двигателя, начале движения, переключении передач в восходящем порядке, переключении передач в нисходящем порядке, остановке, выключении двигателя.

Начало движения, движение по кольцевому маршруту, остановка в заданном месте с применением различных способов торможения: начало движения, разгон с переключением передач в восходящем порядке и снижение скорости с переключением передач в нисходящем порядке при движении по кольцевому маршруту, торможение двигателем, остановка; начало движения, разгон, движение по прямой, остановка в заданном месте применением плавного торможения; начало движения, разгон, движение по прямой, остановка в заданном месте с применением ступенчатого торможения (для транспортных средств, не оборудованных АБС); начало движения, разгон, движение по прямой, остановка в заданном месте с применением экстренного торможения.

Повороты в движении, разворот для движения в обратном направлении, проезд перекрестка и пешеходного перехода: начало движения, разгон, движение по прямой, снижение скорости, переход на низшую передачу, включение правого указателя поворота, поворот направо, выключение указателя поворота, разгон; начало движения, разгон, движение по прямой, снижение скорости, переход на низшую передачу, включение левого указателя поворота, поворот налево, выключение указателя поворота, разгон; начало движения, разгон, движение по прямой, выбор места для разворота, снижение скорости, включение правого указателя поворота, остановка, включение левого указателя поворота, разворот без применения заднего хода, разгон проезд перекрестка и пешеходного перехода.

Движение задним ходом: начало движения вперед, движение по прямой, остановка, осмотр дороги через зеркала заднего вида, включение передачи заднего хода, движение задним ходом по прямой, контролирование траектории и безопасности движения через зеркала заднего вида, остановка; начало движения вперед, движение по прямой, остановка, осмотр дороги через зеркала заднего вида заднего хода, движение задним ходом с поворотами траектории и безопасности движения через зеркала заднего вида, остановка.

Движение в ограниченных проездах, сложное маневрирование: въезд в ворота с прилегающей и противоположной сторон дороги передним и задним ходом и выезд из ворот передним и задним ходом с поворотами направо и налево; проезд по траектории "змейка" передним и задним ходом; разворот с применением заднего хода в ограниченном по ширине пространстве; движение по габаритному тоннелю передним и задним ходом из положения с предварительным поворотом направо (налево); движение по наклонному участку, остановка на подъеме, начало движения на подъеме, остановка на спуске, начало движения на спуске; постановка на стоянку передним и задним ходом параллельно краю проезжей части; въезд в "бокс" передним и задним ходом из положения с предварительным поворотом направо (налево).

Движение с прицепом: сцепление с прицепом, движение по прямой, расцепление; движение с прицепом передним и задним ходом с поворотами направо и налево; въезд в "бокс" с прицепом передним и задним ходом из положения с предварительным поворотом направо (налево).

Обучение вождению в условиях дорожного движения.

Вождение по учебным маршрутам: подготовка к началу движения, выезд на дорогу с прилегающей территории, движение в транспортном потоке, на поворотах, подъемах и спусках, остановка и начало движения на различных участках дороги и в местах стоянки; перестроения, повороты, разворот вне перекрестка, опережение, обгон, объезд препятствия и встречный разъезд, движение по мостам и путепроводам, проезд мест остановок маршрутных транспортных средств, пешеходных переходов и железнодорожных переездов; проезд регулируемых и нерегулируемых перекрестков в прямом направлении, с поворотами направо и налево, разворотом для движения в обратном направлении; движение в транспортном потоке вне населенного пункта; движение в темное время суток (в условиях недостаточной видимости).

Учебный предмет "Вождение транспортных средств категории "D" (для транспортных средств с автоматической трансмиссией).

Распределение учебных часов по разделам и темам

Наименование разделов и тем	Количество часов практического обучения
Первоначальное обучение вождению	
Посадка, пуск двигателя, действия органами управления при увеличении и уменьшении скорости движения, остановка, выключение двигателя	1
Начало движения, движение по кольцевому маршруту, остановка в заданном месте с применением различных способов торможения	1
Повороты в движении, разворот для движения в обратном направлении, проезд перекрестка и пешеходного перехода	2
Движение задним ходом	2
Движение в ограниченных проездах, сложное маневрирование	6
Движение с прицепом <1>	2
Итого по разделу	14
Обучение вождению в условиях дорожного движения	
Вождение по учебным маршрутам <2>	24
Итого по разделу	24
Итого	38

<1> Обучение проводится по желанию обучающегося. Часы могут распределяться[^] на изучение других тем по разделу. Для выполнения задания используется прицеп, разрешенная масса которого не превышает 750 кг.

<2> Для обучения вождению в условиях дорожного движения утверждаются маршруты, содержащие соответствующие участки дорог.

Первоначальное обучение вождению.

Посадка, пуск двигателя, действия органами управления при увеличении и уменьшении скорости движения, остановка, выключение двигателя; ознакомление с органами управления и контрольно-измерительными приборами учебного транспортного средства; регулировка положения сиденья, органов управления и зеркал заднего вида, пристегивание ремнем безопасности; действия органами управления подачей топлива, рабочим и стояночным тормозами; взаимодействие органами управления подачей топлива и рабочим тормозом; отработка приемов руления; действия при пуске и выключении двигателя; действия при увеличении и уменьшении скорости движения; действия при остановке; действия при пуске двигателя, начале движения, увеличении и уменьшении скорости движения, остановке, выключении двигателя.

Начало движения, движение по кольцевому маршруту, остановка с применением различных способов торможения: начало движения, движение по кольцевому маршруту с увеличением и уменьшением скорости, торможение двигателем, остановка; начало движения, разгон, движение по прямой, остановка в заданном месте с применением плавного торможения; начало движения, разгон, движение по прямой, остановка в заданном месте с применением прерывистого торможения (для транспортных средств, не оборудованных АБС); начало движения, разгон, движение по прямой, остановка в заданном месте с применением ступенчатого торможения (для транспортных средств, не оборудованных АБС); начало движения, разгон, движение по прямой, остановка в заданном месте с применением экстренного торможения.

Повороты в движении, разворот для движения в обратном направлении, проезд перекрестка и пешеходного перехода: начало движения, разгон, движение по прямой, снижение скорости, включение правого указателя поворота, поворот направо, выключение указателя поворота, разгон; движение по прямой, снижение скорости, включение левого указателя поворота, поворот налево, выключение указателя поворота, разгон; выбор места для разворота, снижение скорости, включение правого указателя поворота, остановка, включение левого указателя поворота, разворот без применения заднего хода, разгон; проезд перекрестка и пешеходного перехода.

Движение задним ходом: начало движения вперед, движение по прямой, остановка, осмотр дороги через зеркала заднего вида, включение передачи заднего хода, движение задним ходом по прямой, контролирование траектории и безопасности движения через зеркала заднего вида, остановка, начало движения вперед; движение задним ходом с поворотами направо и налево, контролирование траектории и безопасности движения через зеркала заднего вида, остановка, начало движения вперед.

Движение в ограниченных проездах, сложное маневрирование: въезд в ворота с прилегающей и противоположной сторон дороги передним и задним ходом и выезд из ворот передним и задним ходом с поворотами направо и налево; проезд по траектории "змейка" передним и задним ходом; разворот с применением заднего хода в ограниченном по ширине пространстве; движение по габаритному тоннелю передним и задним ходом из положения с предварительным поворотом направо (налево); движение по наклонному участку, остановка на подъеме, начало движения на подъеме, остановка на спуске, начало движения на спуске; постановка на стоянку передним и задним ходом параллельно краю проезжей части; въезд в "бокс" передним и задним ходом из положения с предварительным поворотом направо (налево).

Движение с прицепом: сцепление с прицепом, движение по прямой, расцепление; движение с прицепом передним и задним ходом с поворотами направо и налево; въезд в "боксы" с прицепом передним и задним ходом из положения с предварительным поворотом направо (налево).

Обучение вождению в условиях дорожного движения.

Вождение по учебным маршрутам: подготовка к началу движения, выезд на дорогу с прилегающей территории, движение в транспортном потоке, на поворотах, подъемах и спусках, остановка и начало движения на различных участках дороги и в местах стоянки; перестроения, повороты, разворот вне перекрестка, опережение, обгон, объезд препятствия и встречный разъезд, движение по мостам и путепроводам, проезд мест остановок маршрутных транспортных средств, пешеходных переходов и железнодорожных переездов; проезд регулируемых и нерегулируемых перекрестков в прямом направлении, с поворотами направо и налево, разворотом для движения в обратном направлении; движение в транспортном потоке вне населенного пункта; движение в темное время суток (в условиях недостаточной видимости).

Преподаватель:



Соловых В.И.

Перечень контрольных заданий

№	Количество работ	Тема контрольных заданий
1	1	Сложное маневрирование.
2	1	Вождение по маршрутам с малой интенсивностью движения.
3	1	Вождение по маршрутам « большой интенсивностью движения.
4	1	Совершенствование навыков вождения в различных дорожных условиях.
5	1	Экзамен

Рассмотрено на заседании МК

Председатель См

Утверждаю:

Директор ГАПОУ «С-НИИТТ»

М.Ф. Вальщиков М.Ф. Вальщиков

«01» 09 2022 г.



РАБОЧАЯ УЧЕБНАЯ ПРОГРАММА

предмета **«ОРГАНИЗАЦИЯ И ВЫПОЛНЕНИЕ ПАССАЖИРСКИХ ПЕРЕВОЗОК АВТОМОБИЛЬНЫМ ТРАНСПОРТОМ»**

профессии: «ВОДИТЕЛЬ АВТОТРАНСПОРТНЫХ СРЕДСТВ КАТЕГОРИИ «Д»

Количество часов: 14

Преподаватель: Саловых В.И.

ПРОФЕССИОНАЛЬНЫЙ ЦИКЛ

Учебный предмет "Организация и выполнение пассажирских перевозок автомобильным транспортом".

Распределение учебных часов по разделам и темам

Наименование разделов и тем	Количество часов		
	Всего	В том числе	
		Теоретические занятия	Практические занятия
Нормативное правовое обеспечение пассажирских перевозок	2	2	-
Пассажирские автотранспортные организации, их структура и задачи	1	1	-
Технико-эксплуатационные показатели пассажирского автотранспорта	1	1	-
Диспетчерское руководство работой автобусов на линии	2	2	-
Работа автобусов на различных видах маршрутов	4	4	-
Тарифы и билетная система на пассажирском автотранспорте	2	2	-
Особенности работы маршрутных такси и ведомственных автобусов	1	1	-
Страхование на пассажирском транспорте	1	1	-
Итого	14	14	-

Нормативное правовое обеспечение пассажирских перевозок: общие положения о перевозке; договор перевозки пассажира; договор фрахтования; прямое смешанное сообщение; ответственность за нарушение обязательств по перевозке; ответственность перевозчика за задержку отправления пассажира; государственный надзор в области автомобильного транспорта и городского наземного электрического транспорта; виды перевозок пассажиров и багажа; путевые листы; виды регулярных перевозок пассажиров и багажа; заключение договора перевозки пассажира; перевозки детей, следующих вместе с пассажиром; перевозка багажа, провоз ручной клади транспортным средством, осуществляющим регулярные перевозки пассажиров и багажа; заключение договора фрахтования транспортного средства для перевозки пассажиров и багажа по заказу; определение маршрута перевозки пассажиров и багажа по заказу; отказ от исполнения договора фрахтования транспортного средства для перевозки пассажиров и багажа по заказу или изменение такого договора; перевозка багажа, провоз ручной клади транспортным средством, предоставляемым для перевозки пассажиров по заказу; порядок предъявления претензий к перевозчикам, фрахтовщикам; цели и задачи обеспечения транспортной безопасности; принципы обеспечения транспортной безопасности; оценка уязвимости объектов транспортной инфраструктуры и транспортных средств от актов незаконного вмешательства; категорирование объектов транспортной инфраструктуры и транспортных средств; уровни безопасности объектов транспортной инфраструктуры и транспортных средств; ограничения при приеме на работу, непосредственно связанную с обеспечением транспортной безопасности; федеральный государственный контроль (надзор) в области транспортной безопасности; права и обязанности субъектов транспортной инфраструктуры и перевозчиков в области обеспечения транспортной безопасности; основные требования по обеспечению безопасности дорожного движения к юридическим лицам и индивидуальным предпринимателям при осуществлении ими деятельности, связанной с эксплуатацией транспортных средств; классификация транспортных средств по категориям; особенности режима рабочего времени и времени отдыха водителей автомобилей.

Пассажирские автотранспортные организации, их структура и задачи; структура и задачи пассажирских автотранспортных организаций; виды автобусных перевозок (городские, пригородные, междугородные, международные); общая схема управления перевозками пассажиров автобусами; структура пассажирских перевозок; задачи водителя автобуса, его роль в обеспечении безопасности пассажиров.

Технико-эксплуатационные показатели пассажирского автотранспорта: количественные показатели (объем перевозок, пассажирооборот, машинно-часы работы); качественные показатели: коэффициент технической готовности, коэффициент выпуска на линию; мероприятия по увеличению выпуска автобусов на линию; продолжительность нахождения подвижного состава на линии; скорость движения; техническая скорость; эксплуатационная скорость; скорость сообщения; мероприятия по повышению скорости сообщения, среднее расстояние поездки пассажиров; коэффициент использования пробега; мероприятия по повышению коэффициента использования пробега; коэффициент использования вместимости; среднесуточный пробег; общий пробег; производительность работы пассажирского автотранспорта.

Диспетчерское руководство работой автобусов на линии: диспетчерская система руководства пассажирскими автомобильными перевозками; централизованная диспетчерская служба (ЦДС); организация выпуска подвижного состава на линию и выполнение графика движения; порядок переключения автобусов на другие маршруты; средства диспетчерской связи с водителями автобусов, работающими на линии; порядок оказания технической помощи автобусам на линии; порядок приема подвижного состава на линию; порядок сдачи и оформления путевых листов при возвращении автобусов с линии по окончании смены;

контроль за своевременным возвратом автобусов в парк; контрольно-ревизорская служба на пассажирском автотранспорте и ее задачи; контроль автобусов на линии; регулярность движения и ее значение; оборудование для контроля за регулярностью движения; организация контроля регулярности движения автобусов на городских маршрутах; автовокзалы и автостанции; основные формы первичного учета работы автобусов; путевой (маршрутный) лист автобуса; порядок выдачи и заполнения путевых (маршрутных) листов; билетно-учетный лист, лист регулярности движения; правила их заполнения на линии.

Работа автобусов на различных видах маршрутов: классификация автобусных маршрутов; остановочные пункты, их обустройство; понятия о паспорте маршрута; понятие о нормировании скоростей движения автобусов; требования к дорогам, на которых организуется движение пассажирского маршрутного автотранспорта; обследование маршрутов и выявление опасных участков; схема опасных участков; формы организации труда автобусных бригад; расписание движения автобусов на линии; маршрутное, станционное, контрольное расписания движения подвижного состава; интервалы движения; коэффициент сменности, рейс, оборотный рейс; работа автобусов в часы "пик"; значение введения укороченных, экспрессных и полужэкспрессных рейсов; остановки по требованию; организация работы автобусов без кондуктора; виды и характеристика специальных перевозок пассажиров автобусами (перевозки рабочих на работу и с работы, выделение автобусов по разовым заказам, перевозки детей, туристическо-экскурсионные перевозки); пути повышения эффективности использования автобусов; нормы загрузки автобусов; опасность работы автобуса с перегрузкой; нормы расхода топлива и смазочных материалов для автобусов; мероприятия по экономии топлива и смазочных материалов и опыт передовых водителей автобусов; порядок учета и выдачи талонов на топливо и смазочные материалы; заправка автобуса топливом, меры предосторожности.

Тарифы и билетная система на пассажирском автотранспорте: тарифы на проезд в автобусах; применение тарифов на перевозку пассажиров и багажа в автобусах, а также за пользование автобусами по отдельным заказам; виды билетов, применяемых для оплаты пассажирами проезда в автобусах городских, пригородных и междугородных сообщений; льготы на проезд в автобусах.

Особенности работы маршрутных такси и ведомственных автобусов: организация перевозок пассажиров маршрутными такси; организация таксомоторных перевозок пассажиров; организация перевозок пассажиров ведомственными автобусами; координация работы ведомственного и пассажирского автотранспорта общего пользования.

Страхование на пассажирском транспорте: нормативные акты, регламентирующие страхование на пассажирском автотранспорте; страхование на городских, пригородных, междугородных и экскурсионных перевозках; особенности страхования международных перевозок.

Преподаватель:



Соловух В.И.

КОНТРОЛЬНЫЕ ВОПРОСЫ

по предмету «Организация и выполнение пассажирских перевозок автомобильным транспортом»

1. Перевозка детей до 12-летнего возраста в транспортных средствах, оборудованных ремнями безопасности должна осуществляться с использованием:

1. детских удерживающих устройств, соответствующих весу и росту ребенка;
2. детских удерживающих устройств, соответствующих весу и росту ребенка, или иных средств, позволяющих пристегнуть ребенка с помощью ремней безопасности, предусмотренных конструкцией транспортного средства;
3. детских удерживающих устройств, соответствующих весу и росту ребенка, или иных средств, позволяющих пристегнуть ребенка с помощью ремней безопасности, предусмотренных конструкцией транспортного средства, а на переднем сиденье легкового автомобиля - только с использованием детских удерживающих устройств.

2. В автобусах, используемых для перевозки пассажиров в междугородном сообщении, места для сидения должны быть оборудованы:

1. подголовниками;
2. ремнями безопасности;
3. подлокотниками.

3. При движении на механическом транспортном средстве, оборудованном ремнями безопасности, водитель обязан:

1. быть пристегнутым и не перевозить пассажиров, не пристегнутых ремнями;
2. быть пристегнутым и не перевозить пассажиров, не пристегнутых ремнями (допускается не пристегиваться ремнями обучающему водителю, когда транспортным средством управляет обучаемый, а в населенных пунктах, кроме того, водителям и пассажирам автомобилей оперативных служб, имеющих специальные цветографические схемы, нанесенные на наружные поверхности);
3. быть пристегнутым и не перевозить пассажиров, не пристегнутых ремнями (допускается не пристегиваться ремнями обучающему водителю, когда транспортным средством управляет

4. Должен ли пассажир на заднем сиденье легкового автомобиля пристегнуть ремень безопасности во время движения?

1. Должен.
2. Не должен.
3. Должен, но только после просьбы водителя.

5. Разрешается ли осуществлять посадку и высадку пассажиров со стороны проезжей части, если невозможно это сделать со стороны тротуара или обочины?

1. Разрешается.
2. Не разрешается.
3. Разрешается, если это будет безопасно и не создаст помех другим участникам движения.

6. Разрешается ли пассажирам открывать двери транспортного средства во время движения?

1. Разрешается.
2. Не разрешается.
3. Разрешается, если это не создает помех другим участникам движения.

7. К маршрутным транспортным средствам относятся:

1. Любые транспортные средства, предназначенные для перевозки пассажиров в количестве более 8 человек.
2. Автобусы, троллейбусы и трамваи, движущиеся по установленным маршрутам с обозначенными местами остановок.
3. Автобусы, троллейбусы, трамваи и маршрутное такси, движущиеся по установленным маршрутам.

8. Разрешается ли перевозка людей в кабине буксируемого легкового автомобиля?

1. Разрешается.
2. Не разрешается.
3. Разрешается, за исключением буксировки методом частичной погрузки.

9. Разрешается ли перевозка людей в кабине буксирующего легкового автомобиля?

1. Разрешается.
2. Не разрешается.
3. Разрешается только при буксировке на жесткой сцепке.

10. Водитель обязан осуществлять посадку и высадку пассажиров:

1. Только после полной остановки транспортного средства.
2. Только после полной остановки транспортного средства и остановки двигателя.

11. Чем ограничено количество пассажиров, которых допускается перевозить на легковом автомобиле?

1. Количеством мест для сидения, предусмотренных технической характеристикой автомобиля.
2. Количеством мест для сидения, предусмотренных технической характеристикой автомобиля, не считая детей до 12-летнего возраста.
3. Вместимостью салона автомобиля.

12. Допускается ли перевозка людей в прицепе-даче?

1. Допускается при наличии специально оборудованных мест для сидения.
2. Допускается, если прицеп-дача оборудован тормозной системой.
3. Нет, такая перевозка запрещена.

13. Допускается ли перевозка пассажиров, если их количество превышает предусмотренное технической характеристикой транспортного средства?

1. Допускается, если не превышена максимальная разрешенная масса.
2. Допускается, если все пассажиры обеспечены сидячими местами.
3. Нет, такая перевозка запрещена.

14. Как должна осуществляться перевозка детей до 12-летнего возраста на заднем сиденье транспортных средств, оборудованных ремнями безопасности?

1. Только с использованием детских удерживающих устройств, соответствующих весу и росту ребенка, или иных средств, позволяющих пристегнуть ребенка с помощью ремней безопасности, предусмотренных конструкцией транспортного средства.
2. Только с использованием детских удерживающих устройств, соответствующих весу и росту ребенка.
3. Только с использованием средств, позволяющих пристегнуть ребенка с помощью ремней безопасности, предусмотренных конструкцией транспортного средства.
4. Любым способом, обеспечивающим, по мнению водителя, безопасность ребенка.

15. С какого возраста разрешается перевозить ребенка в легковом автомобиле без использования детских удерживающих устройств?

1. С 10 лет.

2.
С 12 лет.

С 14 лет.

16. Как должна осуществляться перевозка детей до 12-летнего возраста на переднем сиденье транспортных средств, оборудованных ремнями безопасности?

1. Только с использованием средств, позволяющих пристегнуть ребенка с помощью ремней безопасности, предусмотренных конструкцией транспортного средства.
2. Только с использованием детских удерживающих устройств, соответствующих весу и росту ребенка.
3. Любым способом, обеспечивающим, по мнению водителя, безопасность ребенка.

17. Кто из находящихся в транспортном средстве, оборудованном ремнями безопасности, имеет право быть непристегнутым ремнями при движении в населенном пункте?

1. Пассажиры на заднем сиденье легкового автомобиля.
2. Водитель и пассажиры автомобиля оперативной службы, имеющего специальные цветографические схемы, нанесенные на наружные поверхности, а также обучающий вождению, когда он управляет транспортным средством на закрытой от движения площадке.
3. Водитель и пассажиры любого транспортного средства должны быть пристегнуты.

18. Водительское удостоверение с разрешающей отметкой в графе «В» подтверждает наличие права на управление:

1. Автомобилями, разрешенная максимальная масса которых превышает 3500 кг.
2. Автомобилями, разрешенная максимальная масса которых не превышает 3500 кг, и число сидячих мест, помимо сиденья водителя, не превышает 8.
3. Автомобилями, предназначенными для перевозки пассажиров и имеющими более 8 сидячих мест, помимо сиденья водителя.
4. Мотоциклами, мотороллерами и другими мототранспортными средствами.

19. Допускается ли перевозка детей в кузове грузового автомобиля?

1. Допускается, если автомобиль оборудован кузовом-фургоном.
2. Допускается.
3. Нет, такая перевозка запрещена.

20. Разрешается ли водителю начинать движение с открытыми дверями?

1. Разрешается.
2. Не разрешается.

Утверждено

Ивану

Директор М. Ф. ВРВЫЛИНИКОВ



КАЛЕНДАРНЫЙ УЧЕБНЫЙ ГРАФИК

Переподготовки транспортных средств категории «D» после «С» (по неделям)

№	Наименование предмета	Количество часов																			
			1	2	3	4	5	6	7	8	9	10	11	12	13	14	15	16	17		
1	Основы законодательства в сфере дорожного движения	42	6	6	6	6	6	6													
2	Психологические основы деятельности водителя	12							2	2	2	2	2	2							
3	Основы управления транспортными средствами	14	2	2	2	2	2	2	2												
4	Первая помощь при дорожно-транспортном происшествии	16								2	2	2	2	2	2	2	2				
5	Устройство и ТО транспортного средства категории «D»	44	2	2	2	2	2	2	2	4	4	4	4	4	4	4	2				
6	Основы управления транспортными средствами категории «D»	12								2	2	2	2	2	2	2					
7	Организация и выполнение пассажирских перевозок	14																			
8	Квалификационный экзамен	4																4	6	4	4

Преподаватель В.И. Соловях

В.И. Соловях

Утверждаю *Овощ*

Директор М.Ф. Вальдильщиков



РАСПИСАНИЕ ЗАНЯТИЙ

№	Предмет	Кол-во часов	05.09	06.09	12.09	13.09	19.09	20.09	26.09	27.09	03.10	04.10	10.10	11.10	17.10	18.10
1	Основы законодательства в сфере дорожной деятельности	42	3	3	3	3	3	3	3	3	3	3	3	3	3	3
2	Основы управления транспортным средством	14	2		2		2		2		2		2		2	
3	Устройство и ТО транспортных средств категории «Д»	14		2		2		2		2		2		2		2

Преподаватель В.И. Соловьев

Преподаватель

ГРАФИК ВОЖДЕНИЯ УЧАЩИХСЯ ГРУППЫ № 22 КАТЕГОРИИ «Д» ПОСЛЕ «С»

№	Ф.И.О.	апрель							Май																								
		8	9	10	11	12	13	15	16	17	18	19	20	22	23	24	25	26	27	29	30	1	2	3	4	6	7	8	9	10	11		
1	Горох А.Н.		*		*		*		*		*		*		*		*		*		*		*		*		*		*		*		*
2	Кожебаев Н.И.		*		*		*		*		*		*		*		*		*		*		*		*		*		*		*		*
3	Мусаев Т.Л.		*		*		*		*		*		*		*		*		*		*		*		*		*		*		*		*
4	Янджан Д.М.		*		*		*		*		*		*		*		*		*		*		*		*		*		*		*		*

Преподаватель

В.И. Соловьев



Утверждено

Директор ГАПОУ «С-ИИТТ»

М.Ф. Вальчицкий

«01» 09 2025



Комплект

Контрольно-оценочных средств

по профессиональной подготовке водителей категории «Д»

РАССМОТРЕНА

ПЦК профессиональных дисциплин

Протокол № 1

от «01» 09 2022г

Председатель

 /А.А. Кушнова/

УТВЕРЖДЕНА

Методическим советом

Протокол № 1

от «01» 09 2022г

Председатель

 /Г.Ж. Нурушева/

Разработчик:

1. Преподаватель специальных дисциплин Соловых В.И.
2. Преподаватель специальных дисциплин Бойцун В.М.
3. Преподаватель специальных дисциплин Дулы В.И.

I. Паспорт комплекта контрольно-оценочных средств

1.1. Область применения

Комплект контрольно-оценочных средств предназначен для проверки результатов освоения основной профессиональной образовательной программы (далее ОПОП) по подготовке водителей транспортных средств категории «В»

1.1.1. Освоение профессиональных компетенций (ПК), соответствующих виду профессиональной деятельности, и общих компетенций (ОК):

Результаты (освоенные профессиональные компетенции)	Основные показатели оценки результата	Формы и методы контроля и оценки
<p>Управлять АВТОТРАНСПОРТНЫМ И СРЕДСТВАМИ категории «Д».</p>	<ul style="list-style-type: none"> -соблюдает Правила дорожного движения; - безопасно управляет транспортными средствами в различных дорожных и метеорологических условиях; - уверенно действует в нештатных ситуациях; - управляет своим эмоциональным состоянием, уважает права других участников дорожного движения, конструктивно разрешает межличностные конфликты, возникшие между участниками дорожного движения; -выполняет контрольный осмотр транспортных средств перед выездом и при выполнении поездки; - заправляет транспортные средства горючесмазочными материалами и специальными жидкостями с соблюдением экологических требований; - устраняет возникшие во время эксплуатации транспортных средств мелкие неисправности, не требующие разборки узлов и агрегатов, с соблюдением требований техники безопасности; - соблюдает режим труда и отдыха; - получает, оформляет и сдает путевую и транспортную документацию; - принимает возможные меры для оказания 	<p>Дифференцированный по темам: Тема 1.1 Правила дорожного движения.</p> <p>Тема 1.2. Нормативные правовые акты, регулирующие отношения в сфере дорожного движения.</p> <p>Тема 1.3. Основы безопасного управления Т.С.</p> <p>2.1. Основы организации перевозок .</p> <p>Тема 2.2. Устройство и техническое обслуживание т. с.</p> <p>Тема 3.1. Первая помощь.</p>

	<p>первой помощи пострадавшим при дорожно-транспортных происшествиях;</p> <ul style="list-style-type: none"> - соблюдает требования по транспортировке пострадавших; использует средства пожаротушения; 	
<p>Осуществлять техническое обслуживание транспортных средств в пути следования.</p>	<ul style="list-style-type: none"> - выполняет контрольный осмотр транспортных средств перед выездом и при выполнении поездки; - заправляет транспортные средства горюче-смазочными материалами и специальными жидкостями с соблюдением экологических требований; - устраняет возникшие во время эксплуатации транспортных средств мелкие неисправности, не требующие разборки узлов и агрегатов, с соблюдением требований техники безопасности; 	<p>Дифференцированный зачёт по темам:</p> <p>Тема 2.2. Устройство и техническое обслуживание т. с.</p>

<p>Устранить мелкие неисправности, возникающие во время эксплуатации транспортных средств</p>	<ul style="list-style-type: none"> - выполняет контрольный осмотр транспортных средств перед выездом и при выполнении поездки; - устраняет возникшие во время эксплуатации транспортных средств мелкие неисправности, не требующие разборки узлов и агрегатов, с соблюдением требований техники безопасности 	<p>Дифференцированный зачёт по темам:</p> <p>Тема 2.2. Устройство и техническое обслуживание т. с.</p>
<p>Работать с документацией установленной формы.</p>	<p>получает, оформляет и сдаёт путевую документацию;</p>	<p>Дифференцированный зачёт по темам:</p> <p>2.1. Основы организации перевозок.</p>
<p>Проводить первоочередные мероприятия на месте дорожно-транспортного происшествия.</p>	<ul style="list-style-type: none"> - уверенно действует в нестандартных ситуациях; - принимает возможные меры для оказания первой помощи пострадавшим при дорожно-транспортных происшествиях; - соблюдает требования по транспортировке 	<p>Дифференцированный зачёт по темам:</p> <p>Тема 3.1. Первая помощь.</p>

	пострадавших;	
Понимать сущность и социальную значимость своей будущей профессии, проявлять к ней устойчивый интерес.	Знает: • понимает сущность и характеристику профессии	собеседование, анкетирование, конкурсы профессионального мастерства
	Умеет: • объясняет роль профессии, • применять теоретические знания на практике. Имеет практический опыт: • самостоятельной работы, • участия в конкурсах профессионального мастерства, • выполнения практических заданий на высоком уровне.	
Организовывать собственную деятельность, исходя из цели и способов ее достижения, определенных руководителем.	Знает: • способы организации собственной деятельности.	выполнение индивидуальных практических заданий, самостоятельная работа, проектная деятельность, самооценка, анкетирование
	Умеет: • организовывать собственную деятельность, • владеть несколькими способами для решения поставленных задач, • анализировать свою деятельность, • самостоятельно определять пути повышения квалификации.. Имеет практический опыт: • планирования собственной деятельности, • оценивания собственной деятельности	
Анализировать рабочую ситуацию, осуществлять текущий и итоговый контроль, оценку и коррекцию собственной деятельности, нести ответственность за	Знает: • технологию принятия решения	Выполнение индивидуальных практических заданий, тестирование, решение
	Умеет: • анализировать сложившуюся ситуацию, • осуществлять текущий и итоговый	

<p>Понимать сущность и социальную значимость своей будущей профессии, проявлять к ней устойчивый интерес.</p>	<p>Знает:</p> <ul style="list-style-type: none"> • понимает сущность и характеристику профессии <p>Умеет:</p> <ul style="list-style-type: none"> • объясняет роль профессии, <ul style="list-style-type: none"> • применять теоретические знания на практике. <p>Имеет практический опыт:</p> <ul style="list-style-type: none"> • самостоятельной работы, • участия в конкурсах профессионального мастерства, <ul style="list-style-type: none"> • выполнения практических заданий на высоком уровне. 	<p>собеседование,</p> <p>анкетирование, конкурсы профессионального мастерства</p>
<p>Организовывать собственную деятельность, исходя из цели и способов ее достижения, определенных руководителем.</p>	<p>Знает:</p> <ul style="list-style-type: none"> • способы организации собственной деятельности. <p>Умеет:</p> <ul style="list-style-type: none"> • организовывать собственную деятельность, <ul style="list-style-type: none"> • владеть несколькими способами для решения поставленных задач, • анализировать свою деятельность, • самостоятельно определять пути повышения квалификации. <p>Имеет практический опыт:</p> <ul style="list-style-type: none"> • планирования собственной деятельности, • оценивания собственной деятельности 	<p>выполнение индивидуальных практических заданий, самостоятельная работа, проектная деятельность, самооценка, анкетирование</p>
<p>Анализировать рабочую ситуацию, осуществлять текущий и итоговый контроль, оценку и коррекцию собственной деятельности, нести ответственность за</p>	<p>Знает:</p> <ul style="list-style-type: none"> • технологию принятия решения <p>Умеет:</p> <ul style="list-style-type: none"> • анализировать сложившуюся ситуацию, • осуществлять текущий и итоговый 	<p>Выполнение индивидуальных практических заданий, тестирование, решение</p>

клиентами.	<p>Умеет:</p> <ul style="list-style-type: none"> • работать в команде, • брать на себя ответственность за работу членов команды за выполнения задания, • анализировать качество выполнения работы, • отказаться от своей точки зрения и принять идею члена команды • разрешать конфликтные ситуации <p>Имеет практический опыт:</p> <ul style="list-style-type: none"> • работы в команде, эффективного общения с коллегами, 	<p>Выполнение групповой практической работы, деловые игры, ролевые игры, тестирование, анкетирование, организация конкурсов профессионального мастерства.</p>
<p>Организовать собственную деятельность с соблюдением требований охраны труда и экологической безопасности.</p>	<p>Знать:</p> <ul style="list-style-type: none"> • основы начальной военной подготовки <p>Уметь:</p> <ul style="list-style-type: none"> • применять теоретические знания на практике <p>Иметь практический опыт:</p> <ul style="list-style-type: none"> • работы на персональном компьютере 	<p>Анкетирование тестирование</p>

1.1.2. Приобретение в ходе освоения профессионального модуля практического опыта.

Иметь практический опыт	Виды работ на учебной и/ или производствен требования к их выполнению
1	2
Управлять транспортными средствами категории «Д».	Вождение автомобиля категории «Д» 40/38 час, вв времени.

1.1.3. Освоение умений и усвоение знаний:

Освоенные умения, усвоенные знания	Показатели оценки результата	№№ заданий для проверки
		3
Уметь		
соблюдать Правила дорожного движения;	Применяет Правила дорожного движения при решении ситуационных задач;	Комплект карточек- заданий
безопасно управлять транспортными средствами в различных дорожных и	безопасно управляет транспортными средствами в	Комплект карточек- заданий по

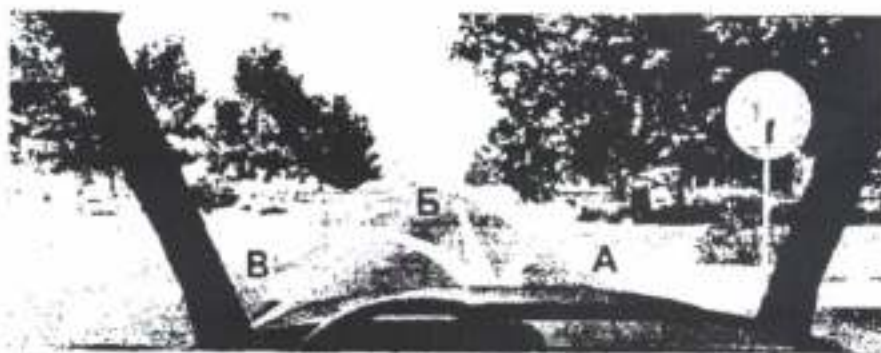
метеорологических условиях;	различных дорожных и метеорологических условиях;	безопасности
уверенно действовать в нештатных ситуациях;	уверенно действует в нештатных ситуациях;	Комплект карточек-заданий
управлять своим эмоциональным состоянием, уважать права других участников дорожного движения, конструктивно разрешать межличностные конфликты, возникшие между участниками дорожного движения.	управляет своим эмоциональным состоянием, уважает права других участников дорожного движения, конструктивно разрешает межличностные конфликты, возникшие между участниками дорожного движения.	Комплект карточек-заданий
выполнять контрольный осмотр транспортных средств перед выездом при выполнении поездки;	выполняет контрольный осмотр транспортных средств перед выездом и при выполнении поездки;	
заправлять транспортные средства горючесмазочными материалами и специальными жидкостями с соблюдением экологических требований;	заправляет транспортные средства горючесмазочными материалами и специальными жидкостями с соблюдением экологических требований;	
устранять возникшие во время эксплуатации транспортных средств мелкие неисправности, не требующие разборки узлов и агрегатов, с соблюдением техники безопасности;	устраняет возникшие во время эксплуатации транспортных средств мелкие неисправности, не требующие разборки узлов и агрегатов, с соблюдением требований техники безопасности;	

обеспечивать прием, размещение, крепление и перевозку грузов;	обеспечивает прием, размещение, крепление в	
получать, оформлять и сдавать путевую и транспортную документацию;	получает, оформляет и сдает путевую и транспортную документацию;	
принимать возможные меры для оказания первой помощи пострадавшим при дорожно-транспортных происшествиях;	принимает возможные меры для оказания первой помощи пострадавшим при дорожно-транспортных происшествиях;	Комплект карточек-заданий
соблюдать требования по транспортировке пострадавших;	соблюдает требования по транспортировке пострадавших;	Комплект карточек-заданий
использовать средства пожаротушения;	использует средства пожаротушения;	Комплект/карточек-заданий

		безопасности
Знать		
основы законодательства в сфере дорожного движения, Правила дорожного движения;	Знает основы законодательства в сфере дорожного движения, Правила дорожного движения;	Вопросы по теме
правила эксплуатации транспортных средств;	Знает правила эксплуатации транспортных средств;	Вопросы по теме
правила перевозки грузов и пассажиров;	Знает правила перевозки грузов и пассажиров;	Вопросы по теме
виды ответственности за нарушение Правил дорожного движения, правил эксплуатации транспортных средств и норм по охране окружающей среды в соответствии с законодательством Российской Федерации	Знает виды ответственности за нарушение Правил дорожного движения, правил эксплуатации транспортных средств и норм по охране окружающей среды в соответствии с законодательством Российской Федерации	Вопросы по теме
назначение, расположение, принцип действия основных - механизмов и приборов транспортных средств;	Знает назначение, расположение, принцип действия основных механизмов и приборов транспортных средств	Вопросы по теме
правила техники безопасности при проверке технического состояния транспортных средств, проведении погрузочно-разгрузочных работ	Знает правила техники безопасности при проверке технического состояния транспортных средств, проведении погрузочно-разгрузочных работ	Вопросы по теме
порядок выполнения контрольного осмотра транспортных средств перед поездкой и работ по его техническому обслуживанию;	Знает порядок выполнения контрольного осмотра транспортных средств перед поездкой и работ по его техническому обслуживанию;	Вопросы по теме
перечень неисправностей и условий, при которых запрещается эксплуатация транспортных средств или их дальнейшее движение;	Знает перечень неисправностей и условий, при которых запрещается эксплуатация транспортных средств или их дальнейшее движение	Вопросы по теме
приемы устранения неисправностей и выполнения работ по техническому обслуживанию	Знает приемы устранения неисправностей и выполнения работ по техническому обслуживанию	Вопросы по теме
правила обращения с эксплуатационными материалами;	Знает правила обращения с эксплуатационными материалами	Вопросы по теме
требования, предъявляемые к режиму труда и отдыха, правила и нормы охраны труда и техники безопасности;	Знает требования, предъявляемые к режиму труда и отдыха, правила и нормы охраны труда и техники безопасности	Вопросы по теме

Какие транспортные средства по Правилам относятся к маршрутным транспортным средствам?

1. Все автобусы.
2. Автобусы, троллейбусы и трамваи, предназначенные для перевозки людей и движущиеся по установленному маршруту с обозначенными местами остановок.
3. Любые транспортные средства, перевозящие пассажиров.



В каких направлениях Вам разрешено продолжить движение?

1. Только Б.
2. Только А или Б.
3. В любых.



Этот дорожный знак указывает:

1. Расстояние до конца тоннеля.
2. Расстояние до места аварийной остановки.
3. Направление движения к аварийному выходу и расстояние до него.



Каким транспортным средствам запрещена стоянка в обозначенной знаком зоне в выходные и праздничные дни?

1. Только грузовым автомобилям с разрешенной максимальной массой более 3,5 т.
2. Всем грузовым автомобилям.
3. Всем транспортным средствам.



Эта разметка, нанесенная на полосу движения:

1. Предоставляет Вам преимущество при перестроении на правую полосу.
2. Информрует Вас о том, что дорога повернется направо.
3. Предупреждает Вас о приближении к сужению проезжей части.

Что означает мигание зеленого сигнала светофора?

1. Предупреждает о неисправности светофора.
2. Разрешает движение и информирует о том, что вскоре будет включен запрещающий сигнал.
3. Запрещает дальнейшее движение.



Обязаны ли Вы в данной ситуации подать сигнал правого поворота?

1. Да.
2. Да, но только при наличии движущихся слева транспортных средств.
3. Нет.



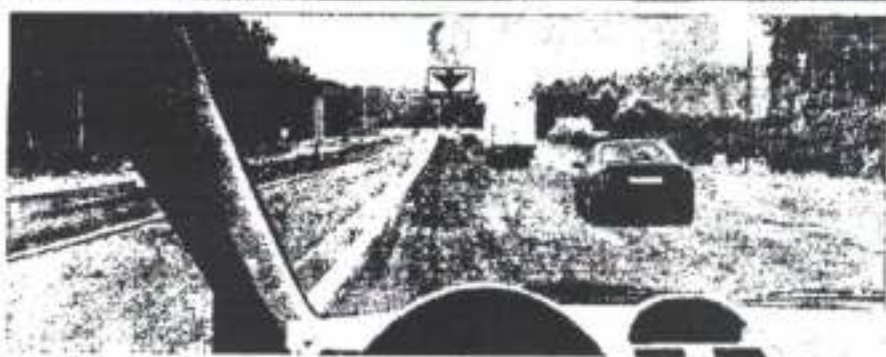
Кто должен уступить дорогу при одновременном перестроении?

1. Водитель легкового автомобиля.
2. Водитель мотоцикла.



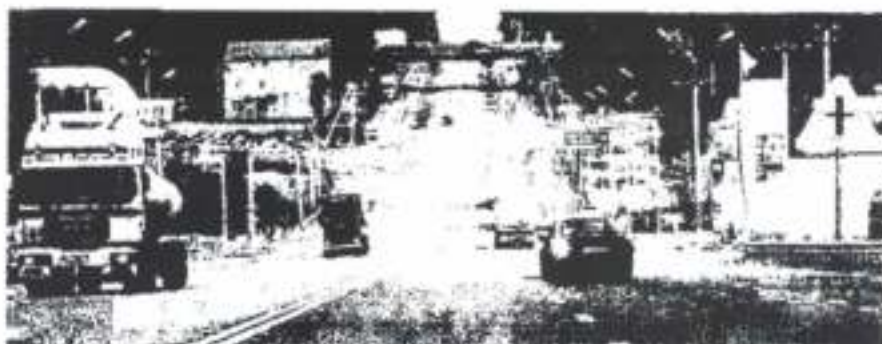
По какой траектории Вы имеете право выполнить разворот, управляя автомобилем, имеющим большую длину?

1. Только по А.
2. Только по Б.
3. По любой.



С какой скоростью Вы можете продолжить движение вне населенного пункта по левой п- * лосе на грузовом автомобиле с разрешенной максимальной массой более 3,5 т?

1. Не более 50 км/ч.
2. Не менее 50 км/ч и не более 90 км/ч.
3. Не менее 50 км/ч и не более 7 км/ч.



Может ли водитель легкового автомобиля в населенном пункте выполнить опережение грузовых автомобилей по такой траектории?

- 1-Да 2-Нет

11



Разрешено ли водителю поставить автомобиль на стоянку в указанном месте?

- 1-Да 2-Нет

12



Вы намерены повернуть направо. Следует ли уступить дорогу автобусу?

1. Да
2. Нет

13



Вы намерены проехать перекресток в прямом направлении. Ваши действия?

1. Уступите дорогу легковому автомобилю, поскольку он первым выехал на перекресток.
2. Убедитесь, что легковой автомобиль уступает дорогу, и проедете перекресток первым.

14



Вы намерены повернуть налево. Кому следует уступить дорогу?

1. Только автобусу.
2. Только легковому автомобилю.
3. Никому.

БИЛЕТ № 1 Категории «С» и «D»



С какой максимальной скоростью Вы можете продолжить движение за знаком?

1. 60 км/ч.
2. 50 км/ч.
3. 30 км/ч.
4. 20 км/ч.

16

Какие внешние световые приборы Вы можете использовать при движении в темное время суток на неосвещенных участках дорог?

1. Только ближний свет фар.
2. Только дальний свет фар.
3. Ближний или дальний свет фар.

17

При какой неисправности разрешается эксплуатация транспортного средства?

1. Не работает зеркал горизонтальных баков.
2. Не работает механизм регулировки сиденья водителя.
3. Не работает устройство обогрева и обдува стекла.
4. Не работает стеклоочистители.

18

В случае, когда правые колеса автомобиля наезжают на неукрепленную влажную обочину, рекомендуется:

1. Затормозить и полностью остановиться.
2. Затормозить и плавно направить автомобиль в левую сторону.
3. Не притормозив и повернув, плавно вернуть автомобиль на проезжую часть.

19

Начинать сердечно-легочную реанимацию следует только при:

1. Потере человеком сознания, независимо от наличия пульса.
2. Потере человеком сознания при отсутствии пульса на сонной артерии.

БИЛЕТ № 8 Категория «С» и «Д»

При движении на легковом автомобиле, оборудованном ремнями безопасности, пристегиваться ремнями должны:

- А. Только водитель.
- Б. Только водитель и пассажир на переднем сиденье.
- В. Все лица, находящиеся в автомобиле.



Можете ли Вы въехать на мост первым?

1. Да
2. Нет



Разрешено ли Вам продолжить движение в прямом направлении на грузовом автомобиле с разрешенной максимальной массой более 3,5 т?

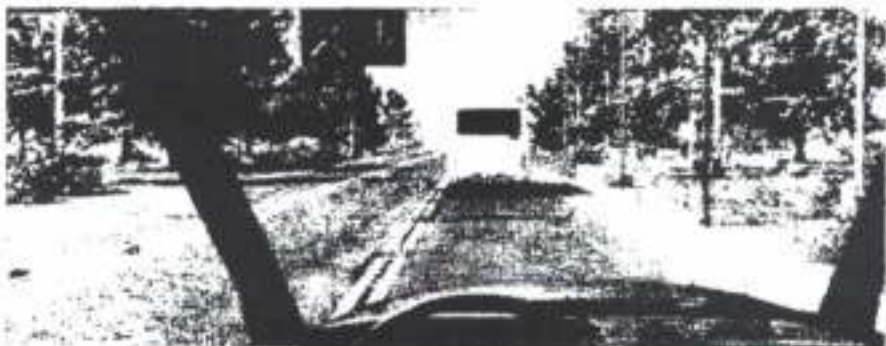
1. Разрешено
2. Разрешено, если Вы обслуживаете транспортное, расположенное в обозначенной зоне
3. Запрещено

ЗОНА |



Что запрещено в зоне действия этого знака?

1. Движение со скоростью более 20 км/ч
2. Движение только механических транспортных средств
3. Движение любых транспортных средств



Разрешен ли Вам обгон, если реверсивные светофоры отключены?

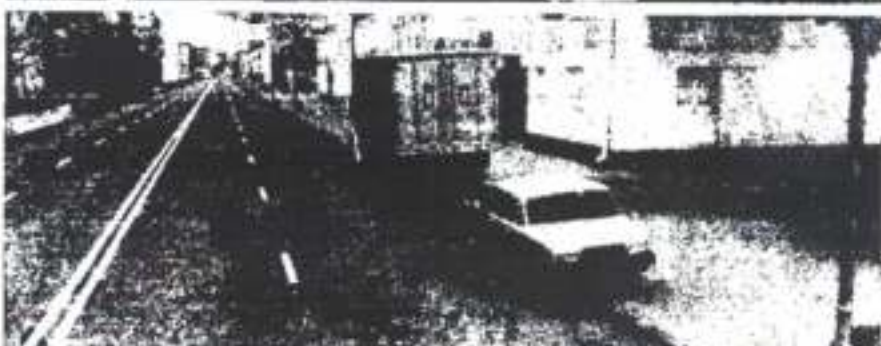
1. Разрешен
2. Разрешен, если скорость автобуса менее 30 км/ч
3. Не разрешен



Разрешено ли Вам обогнать мотоциклиста?

1. Разрешено
2. Запрещено

11



Кто из водителей неправильно поставил свое транспортное средство на стоянку?

1. Оба водителя
2. Только водитель грузового автомобиля

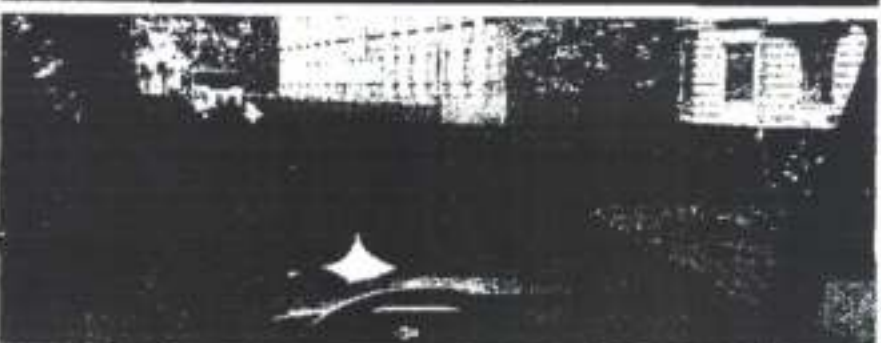
12



Вы намерены повернуть налево. Кому следует уступить дорогу?

1. Только пешеходам.
2. Только автобусу.
3. Автобусу и пешеходам.
4. Никому

13



Вы намерены повернуть налево. Ваши действия?

1. Проедете перекресток первым
2. Уступите дорогу автомобилям

14



Обязан ли мотоциклист уступить Вам дорогу в данной ситуации?

1. Да.
2. Нет.



В данной ситуации Вы:

1. Должны уступить дорогу автобусу, независимо от движения от обозначенного места остановки.
2. Идете преимущественно, так как водитель автобуса начинает движение с выезда на вторую полосу.

16

В каких из перечисленных случаев запрещена буксировка на гибкой сцепке?

1. Только на горных дорогах.
2. Только в гололед.
3. Только в темное время суток и в условиях недостаточной видимости.
4. Во всех перечисленных случаях.

При каком значении суммарного люфта в рулевом управлении допускается эксплуатация автобуса?

1. Не более 10 градусов.
2. Не более 20 градусов.
3. Не более 25 градусов.

Что подразумевается под остановочным путем?

1. Расстояние, пройденное транспортным средством с момента обнаружения водителем опасности до полной остановки.
2. Расстояние, пройденное транспортным средством с момента начала срабатывания тормозного привода до полной остановки.
3. Расстояние, соответствующее тормозному пути, определенному технической характеристикой данного транспортного средства.

Что подразумевается под временем реакции водителя?

1. Время с момента обнаружения водителем опасности до полной остановки транспортного средства.
2. Время с момента обнаружения водителем опасности до начала принятия мер по ее избежанию.
3. Время, необходимое для переноса ноги с педали подачи топлива на педаль тормоза.

В каком случае Вы можете начать обгон, если такой маневр на данном участке дороги не запрещен?

1. Только если полосу встречного движения свободна на достаточном для обгона расстоянии.
2. Только если Вы никому не обгоните.
3. В случае, если выполнены оба условия.



11

Разрешена ли Вам остановка для посадки пассажира в этом месте?

1. Разрешена.
2. Разрешена, если при этом не будет создано помех для движения маршрутных транспортных средств.
3. Запрещена.

12



При движении прямо Вы:

- Должны остановиться перед стоп-линией.
- Можете продолжить движение через

13



Вы намерены повернуть направо. Ваши действия?

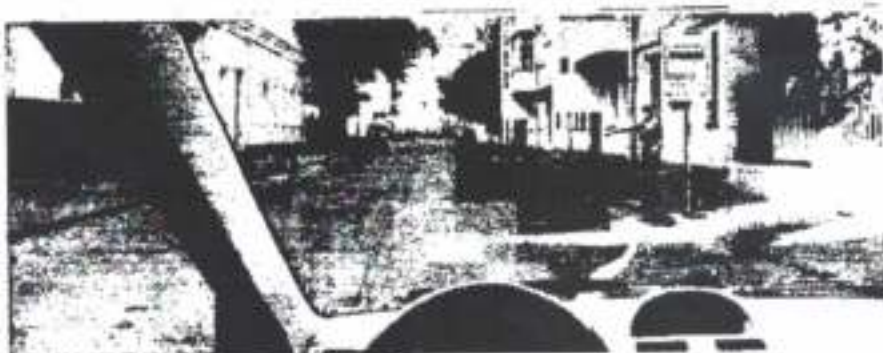
1. Проедете перекресток первым.
2. Уступите дорогу движущему автомобилю.

14

БИЛЕТ № 3 Категории «С» и «D»

В каком случае Вы можете начать обгон, если такой маневр на данном участке дороги не запрещен?

4. Только если полоса встречного движения свободна на достаточном для обгона расстоянии.
5. Только если Вы видите обгоняет.
6. В случае, если выполнены оба условия.



11

Разрешена ли Вам остановка для посадки пассажира в этом месте?

4. Разрешена.
5. Разрешена, если при этом не будет создан помех для движения маршрутных транспортных средств.
6. Запрещена.

12



При движении прямо Вы:

- Должны остановиться перед стоп-линией.
- Можете продолжить движение через

13



Вы намерены повернуть направо. Ваши действия?

3. Проехать перекресток первым.
4. Уступить дорогу легковому автомобилю.

14



Выезжая с грунтовой дороги, Вы попадете:

1. На главную дорогу.
2. На равнозначную дорогу.



В каком месте Вы должны остановиться?

1. Перед знаком (место А).
2. Перед перекрестком (место Б).
3. Перед краем пешеходной переходной части (место В).



В каком случае Вам необходимо двигаться со скоростью до 40 км/ч?

1. Во всех случаях.
2. Только в том случае, когда открыты на дороге виадуки.

Какие из знаков устанавливают в начале дороги с односторонним движением?

1. Только А.
2. Только Б.
3. Б или Г.
4. Б или В.



Можете ли Вы остановиться в этом месте для посадки или высадки пассажиров?

1. Да.
2. Да, если Вы не создаете помех движению маршрутных транспортных средств.
3. Нет.



Поворачивая направо, Вы должны:

1. Проехать перекресток первым.
2. Уступить дорогу только пешеходам.
3. Уступить дорогу автомобилю с включенными проблесковым маячком и специальным звуковым сигналом, а также трамваю.

В каких случаях Вы не должны подавать предупредительный сигнал указателями поворота?

1. Только при отсутствии на дороге других участников движения.
2. Только если сигнал может ввести в заблуждение других участников движения.
3. В обоих перечисленных случаях.



По какой траектории Вы можете выполнить правый поворот?

1. Только по А.
2. Только по Б.
3. По любым.



Разрешено ли Вам таким образом выполнить разворот на перекрестке?

1. Да.
2. Нет.



По какой полосе Вам разрешено движение в данной ситуации?

1. По любой.
2. Только по правой.

Литература :

1. «Автослесарь» - Чумаченко Ю.Т.; - 2021г.
2. «Устройство и техническое обслуживание грузовых автомобилей» - Родичев В.А.; Академия 2021г.
3. «Автомеханик» - Слон Ю.М. «Феникс» 2021 г.
4. «Правила дорожного движения Российской Федерации с комментариями и иллюстрациями, действующий с 20.11.2020 г.». М ООО Атберг.
5. «Правила дорожного движения Российской Федерации в редакции, действующей с 20.11.2020 г.» М. ООО «Дом славянской книги» 2021г.
6. Поправки в закон «Об обязательном страховании гражданской ответственности владельцев транспортных средств». Ответственность за нарушение правил дорожного движения «КОАП РФ в редакции от 27.07. 2020 г.
7. Н.Я. Жульнев «Правила дорожного движения». Учебник водителя М ООО «Книжное издательство». М. 2021 г.

Дополнительные источники:

1. «Автомобильный практикум» - Чумаченко Ю. Т.; Феникс. 2021г.
2. «Автомобильный электрик. Электрооборудование и электронные системы автомобилей»: Учебное пособие «Феникс» 2020г.

Интернет- ресурсы

- 1 .<http://www.viamodile.ru/index.php>- библиотека автомобилиста.
2. Интерактивное программное обеспечение « Интерактивная автошкола» <http://www.npo57.ucoz.ru>

Отечественные журналы:

- 1 .«Автомир».
2. «За рулём».
3. «Автошкола».

Расчет количества обучающихся в год.

Количество обучающихся в год рассчитывается по формуле: $K = (t * 24,5 * 12 * (N_{ТС} - 1)) / T$, где K - количество обучающихся в год; t - время работы одного учебного транспортного средства равно: 7,2 часа - один мастер производственного обучения на одно учебное транспортное средство, 14,4 часа — два мастера производственного обучения на одно учебное транспортное средство; 24,5 - среднее количество рабочих дней в месяц; 12 - количество рабочих месяцев в году; $N_{ТС}$ - количество автотранспортных средств; 1 - количество резервных учебных транспортных средств на случай поломки и т.п.; T - количество часов вождения в соответствии с учебным планом.

Категория с С на Д $K = (7,2 * 24,5 * 12 * (2-1)) : 40 = 53$ ч

Итого: 53 человека

**Оборудование учебного кабинета по адресу осуществления образовательной
деятельности ул. Орская, 169 г.Соль-Илецк**

Перечень учебного оборудования, необходимого для осуществления образовательной деятельности по программе профессиональной подготовки водителей транспортных средств категории «D»

Наименование учебного оборудования	Единица измере	Ко личе	Наличие
Оборудование			
Бензиновый (дизельный) двигатель в разрезе с навесным оборудованием и в сборе со сцеплением в разрезе, коробкой передач в разрезе	комплект	1	1
	комплект	1	1
1 Задний мост в разрезе в сборе с тормозными механизмами и фрагментом карданной передачи	комплект	1	1
Комплект деталей кривошипно-шатунного механизма:	комплект	1	1
- поршень в разрезе в сборе с кольцами, поршневым пальцем, шатуном и фрагментом коленчатого вала.	комплект	1	1
- фрагмент распределительного вала;			
- впускной клапан;			
- выпускной клапан;			
- пружины клапана;			
- рычаг привода клапана;			
- направляющая втулка клапана. Комплект деталей системы охлаждения:	комплект	1	1
- фрагмент радиатора в разрезе;			
- жидкостный насос в разрезе;			
- термостат в разрезе	комплект	1	1
Комплект деталей системы смазывания:			
- масляный насос в разрезе;			
- масляный фильтр в разрезе	комплект	1	1
Комплект деталей системы питания:			
а) бензинового двигателя:			
- бензонасос в разрезе;			
- топливный фильтр в разрезе;			
- фильтрующий элемент воздухоочистителя:			
б) дизельного двигателя:			
- топливный насос в разрезе;			
- форсунка в разрезе;	комплект	1	1
- фильтр тонкой очистки в разрезе			
- катушка зажигания;			
- свеча зажигания;			
- провода высокого напряжения с наконечниками	комплект	1	1
- фрагмент аккумуляторной батареи в разрезе;			
- генератор в разрезе;	комплект		
- стартер в разрезе;		1	1
- комплект ламп освещения;			

- комплект предохранителей. Комплект деталей передней подвески:	комплект	1	1
- гидравлический амортизатор в разрезе. Комплект деталей рулевого управления:	комплект	1	1
- рулевой механизм в разрезе. Комплект деталей тормозной системы:	комплект	1	1
- главный тормозной цилиндр в разрезе;			
- рабочий тормозной цилиндр в разрезе;			
- тормозная колодка дискового тормоза;			
- тормозная колодка барабанного тормоза;			
- тормозной кран в разрезе;			
- тормозная камера в разрезе.			
Колесо в разрезе	комплект	1	1
Оборудование и технические средства обучения			
Тренажер ¹	комплект		
Аппаратно-программный комплекс тестирования и развития психофизиологических качеств водителя (АПК) ²	комплект		-
Тахограф ³	комплект	1	-
Детское удерживающее устройство	комплект	1	1
Гибкое связующее звено (буксировочный трос)	комплект	1	1
Компьютер с соответствующим программным обеспечением	комплект	1	1
{Мультимедийный проектор	комплект	1	1
Экран (монитор, электронная доска)	комплект	1	1
Магнитная доска со схемой населенного пункта ⁴	комплект	1	1
Учебно-наглядные пособия ²			
Основы законодательства в сфере дорожного движения			
Дорожные знаки	комплект	1	1
Дорожная разметка	комплект	1	1
Опознавательные и регистрационные знаки	шт	1	7
Средства регулирования дорожного движения	шт	1	3
Сигналы регулировщика	шт	1	1
Применение аварийной сигнализации и знака аварийной остановки	шт	1	учебник
Начало движения, маневрирование. Способы разворота	шт	1	учебник
Расположение транспортных средств на проезжей части	шт	1	учебник
Скорость движения	шт	1	учебник
Обгон, опережение, встречный разъезд	шт	1	учебник
Остановка и стоянка	шт	1	учебник
Проезд перекрестков	шт	1	учебник
Проезд пешеходных переходов, и мест остановок маршрутных транспортных средств	шт	1	учебник
Движение через железнодорожные пути	шт	1	учебник
Движение по автомагистралям	шт	1	учебник
Движение в жилых зонах	шт	1	учебник

¹ В качестве тренажера может использоваться учебное транспортное средство.

² Необходимость применения АПК тестирования и развития психофизиологических качеств водителя определяется

организацией, осуществляющей образовательную деятельность.

³ Обучающий тренажер или тахограф, установленный на учебном транспортном средстве.

Буксировка механических транспортных средств	п гт	1	учебник
Учебная езда	шт	1	учебник
Перевозка людей	шт	1	учебник
Перевозка грузов	шт	1	учебник
Неисправности и условия, при которых запрещается эксплуатация транспортных средств	шт	1	учебник
Ответственность за правонарушения в области дорожного движения	шт	1	стенд
Страхование автогражданской ответственности	шт	1	учебник
Последовательность действий при ДТП	шт	1	учебник
Психофизиологические основы деятельности водителя			
Психофизиологические особенности деятельности водителя	шт	1	учебник
Воздействие на поведение водителя психотропных, наркотических веществ, алкоголя и медицинских препаратов	шт	1	учебник
Конфликтные ситуации в дорожном движении	шт	1	учебник
Факторы риска при вождении автомобиля	шт	1	учебник
Основы управления транспортными средствами			
Сложные дорожные условия	шт	1	учебник
Виды и причины ДТП	шт	1	учебник
Типичные опасные ситуации	шт	1	учебник
С л о ж н ы е м е т е о у с л о в и я	шт	1	учебник
Движение в темное время суток	шт	1	учебник
Приемы руления	шт	1	тр. средство
Посадка водителя за рулем	шт	1	тр. средство
Способы торможения автомобиля	шт	1	учебник
Тормозной и остановочный путь	шт	1	учебник
Действия водителя в критических ситуациях	шт	1	учебник
Силы, действующие на транспортное средство	шт	1	учебник
Управление автомобилем в нештатных ситуациях	шт	1	учебник
Профессиональная надежность водителя	шт	1	учебник
Дистанция и боковой интервал. Организация наблюдения в процессе управления транспортным средством	шт	1	учебник
Влияние дорожных условий на безопасность движения	шт	1	учебник
Безопасное прохождение поворотов	шт	1	учебник
Ремни безопасности	шт	1	1
Подушки безопасности	шт	1	учебник
Безопасность пассажиров транспортных средств	шт	1	учебник
Безопасность пешеходов и велосипедистов	шт	1	учебник
Типичные ошибки пешеходов	шт	1	учебник
Типовые примеры допускаемых нарушений ПДД	шт	1	учебник
Устройство и техническое обслуживание транспортных средств категорий «D»- как объектов управления			
Классификация автобусов	шт	1	учебник
Общее устройство автобуса	шт	1	плакат
Кабина, органы управления и контрольно-измерительные приборы, системы пассивной безопасности	шт	1	плакат
Общее устройство и принцип работы двигателя	шт	1	учебник
Кривошипно-шатунный и газораспределительный механизмы двигателя	шт	1	плакат
Система охлаждения двигателя	шт	1	плакат
Предпусковые подогреватели	шт	1 /	плакат
Система смазки двигателя	шт		плакат

Системы питания бензиновых двигателей	шт	1	плакат
Системы питания дизельных двигателей	шт	1	плакат
Системы питания двигателей от газобаллонной установки	шт	1	плакат
Горюче-смазочные материалы и специальные жидкости	шт	1	плакат
Схемы трансмиссии автомобилей с различными приводами	шт	1	плакат
Общее устройство и принцип работы одиодискового и двух-дискового сцепления	шт	1	
Устройство гидравлического привода сцепления	шт	1	плакат
Устройство пневмогидравлического усилителя привода сцепления	шт	1	плакат
Общее устройство и принцип работы механической коробки переключения передач	шт	1	плакат
Общее устройство и принцип работы автоматической коробки переключения передач	шт	1	плакат
Передняя подвеска	шт	1	плакат
Задняя подвеска и задняя тележка	шт	1	плакат
Конструкции и маркировка автомобильных шин	шт	1	плакат
Общее устройство и состав тормозных систем	шт	1	плакат
Общее устройство тормозной системы с пневматическим приводом	шт	1	плакат
Общее устройство тормозной системы с пневмогидравлическим приводом	шт	1	плакат
Общее устройство и принцип работы системы рулевого управления с гидравлическим усилителем	шт	1	плакат
Общее устройство и принцип работы системы рулевого управления с электрическим усилителем	шт	1	плакат
Общее устройство и маркировка аккумуляторных батарей	шт	1	плакат
Общее устройство и принцип работы генератора	шт	1	плакат
Общее устройство и принцип работы стартера	шт	1	плакат
Общее устройство и принцип работы бесконтактной и микропроцессорной систем зажигания	шт	1	плакат
Общее устройство и принцип работы, внешних световых приборов и звуковых сигналов	шт	1	плакат
Общее устройство прицепа категории 01	шт	1	плакат
Виды подвесок, применяемых на прицепах	шт	1	плакат
Электрооборудование прицепа	шт	1	плакат
Устройство узла сцепки и тягово-сцепного устройства	шт	1	плакат
Контрольный осмотр и ежедневное техническое обслуживание автомобиля и прицепа	шт	1	плакат
Организация и выполнение пассажирских перевозок автомобильным транспортом			
Нормативное правовое обеспечение пассажирских перевозок автомобильным транспортом	шт	1	учебник
Организация пассажирских перевозок	шт	1	учебник
Путевой (маршрутный) лист автобуса	шт	1	документ
Билетно-учетный лист	шт	1	документ
Лист регулярности движения	шт	1	документ
Информационные материалы Информационный стенд			
Закон Российской Федерации от 7 февраля 1992 г. № 2300-1 «О защите прав потребителей»	шт	1	

Копия лицензии с соответствующим приложением	шт	1	1
Примерная программа профессиональной подготовки водителей транспортных средств категории «О»	шт	1	1
Программа профессиональной подготовки водителей транспортных средств категории «О», согласованная с Госавтоинспекцией	шт	1	1
Федеральный закон «О защите прав потребителей»	шт	1	1
Учебный план	шт	1	1
Календарный учебный график (на каждую учебную группу)	шт	1	1
Расписание занятий (на каждую учебную группу)	шт	1	1
График учебного вождения (на каждую учебную группу)	шт	1	1
Схемы учебных маршрутов, утвержденные руководителем организации, осуществляющей образовательную деятельность	шт	1	1
Книга жалоб и предложений	шт	1	1
Адрес официального сайта в сети «Интернет»			

Перечень материалов по предмету «Первая помощь при дорожно-транспортном происшествии»

•Наименование учебных материалов	Единица измере ния	Ко- личе ство	Наличие
Оборудование			
Тренажер-манекен взрослого пострадавшего (голова, торс, конечности) с выносным электрическим контролером для отработки приемов сердечно-легочной реанимации	комплект	1	1
Тренажер-манекен взрослого пострадавшего (голова, торс) без контролера для отработки приемов сердечно-легочной реанимации	комплект	1	Видео
Тренажер-манекен взрослого пострадавшего для отработки приемов удаления инородного тела из верхних дыхательных путей	комплект	1	Видео
Расходный материал для тренажеров (запасные лицевые маски, запасные «дыхательные пути», пленки с клапаном для проведения искусственной вентиляции легких)	комплект	20	20
Мотоциклетный шлем	штук	1	1
Расходные материалы			
Аптечка первой помощи (автомобильная)	комплект	8	8
Табельные средства для оказания первой помощи. Устройства для проведения искусственной вентиляции легких: лицевые маски с клапаном различных моделей. Средства для временной остановки кровотечения - жгуты. Средства иммобилизации для верхних, нижних конечностей, шейного отдела позвоночника (шины).	комплект	1	1
Подручные материалы, имитирующие носилочные средства, средства для остановки кровотечения, перевязочные средства, иммобилизирующие средства	комплект	1	

Учебно-наглядные пособия *			
Учебные пособия по первой помощи пострадавшим в дорожно-транспортных происшествиях для водителей	комплект	18	учебник
Учебные фильмы по первой помощи пострадавшим в дорожно-транспортных происшествиях	комплект	1	1
Наглядные пособия: способы остановки кровотечения, сердечно-легочная реанимация, транспортные положения, первая помощь при скелетной травме, ранениях и термической травме.	комплект	1	плакаты
Технические средства обучения			
Компьютер с соответствующим программным обеспечением	комплект	1	1
Мультимедийный проектор	комплект	1	1
Экран (электронная доска)	комплект	1	1

*Указать в каком виде представлено учебно-наглядное пособие: плакат, стенд, микет, планшет, модель, схема, кинофильм, видеофильм, мультимедийные слайды и т.п.

2. Условия реализации образовательных программ

Руководители образовательного учреждения

№ п/п	Должность	Ф.И.О. (полностью)	Год рождения	Образование	Образование (что окончил, когда)	Общий стаж	Педагогический стаж	Квалификационная категория	Повышение квалификации (год)
1.	Директор	Жидков Сергей Николаевич	22.11.1970		ОГПИ Д №255958 от 02.06.1995 год	13 л.	21 год	Высшая категория	2021г.
2.	Зам. директора по УПР	Ковешникова Людмила Николаевна	16.07.1968		ОГПИ Д-НВ №599713 от 06.07.1990 год	22г.	32года	Высшая категория	2021г.
4.	Главный бухгалтер	Исмаилова Ирина Владимировна	29.08.1962		ОГУ Д ВСВ № 1732498 от 26.01.2006 год	25 г.	38 лет		

Преподаватели:

№	Ф.И.О.	Преподаваемые дисциплины	Образование	Какое учебное заведение закончил	Курсы п.к., стажировки	Пед. стаж	Категория
1	Бойцов Владимир Михайлович	Устройство и техническое обслуживание транспортных средств	Высшее, инженер механик	Уральский с/х инст Д.№ 698463 от 20.04.1990г.		25лет	Высшая кат. пр. № 01/21-612 от 10.04.2020г.
3	Соловых Виталий Иванович	Основы законодательства в сфере дорожного движения. Организация и выполнение грузových перевозок автомобильным транспортом.	Высшее, инженер	Оренбургский с/х институт № 312098 от 1977 г.		37 лет	1 кат. пр. № 01/20-869 от 14.06.2016 г.
4	Ковешникова Людмила Николаевна	Первая помощь при дорожно-транспортных происшествиях	Высшее, педагогическое	Оренбургский государственный педагогический институт.		21год	

5	Клисаева Венера Маратовна	Психологические основы деятельности воспитателя	Высшее, педагогическое (педагог- психолог)	1990 год, Д. ФГБОУ ВПО «Оренбургский государственный педагогический университет» Д. КВ № 02.168 от 18.06.2013 года	9 лет	
---	---------------------------------	---	---	---	-------	--

Мастера п/о и другие педагогические работники:

№	Ф.И.О.	Должность	Образование	Какие учебные задания выполнял	Курсы п.к., стажировки	Пед. стаж в должности	Категория
1	Гильдебрант Иван Иванович	Мастер производительного обучения (инструктор по вождению)	Среднее профессиональное образование, подготовка в области педагогики	Диплом СПО 11.5624.2488.516 от 29.06.2028г по специальности «То и ревант автомобильного транспорта», диплом №562405453611 от 5.12.2018 г профессиональной переподготовки «Педагог профессионального образования, профессионального	Удостоверение МПОВ № 168 от 19.09.2014 года «Повышение квалификации мастера п/о вождению по подготовке водителей автотранспортных средств категории А,В,С,Д,Е. Сертификат № 2021 - 00076 от 1.11.21 г «Обучение педагогических работников навыкам оказания первой помощи»	15 лет	Протокол на соответствие занимаемой должности

Директор ГАПОУ «С-Н ИТТ»

